

T.C.

**GEVAŞ KAYMAKAMLIĞI**  
**GEVAŞ İLÇE MİLLİ EĞİTİM MÜDÜRLÜĞÜ**  
**GEVAŞ 15 TEMMUZ ŞEHİTLERİ ANADOLU LİSESİ**



**2024-2028**  
**STRATEJİK PLANI**

**Van - 2024**

**İSTİKBAL MARŞI**

Korkma, sönmez bu şafaklarda yüzen al sancak;  
Sönmeden yurdumun üstünde tüten en son ocak.  
O benim milletimin yıldızıdır, parlayacak;  
O benimdir, o benim milletimindir ancak.

Çalma, kurban olayım, çehreni ey nazlı hilal!  
Kahraman ırkıma bir gül! Ne bu şiddet, bu celal?  
Sana olmaz dökülen kanlarımız sonra helal...  
Hakkıdır Hakk'a tapan milletimin istiklal!

Ben ezelden beridir hür yaşadım, hür yaşarım.  
Hangi çılgın bana zincir vuracakmış? Şaşarım!  
Kükremiş sel gibiyim, bendimi çiğner, aşarım.  
Yırtarım dağları, enginlere sığmam, taşarım.

Garbin afakını sarmışsa çelik zırhlı duvar,  
Benim iman dolu göğsüm gibi serhaddim var.  
Ulusun, korkma! Nasıl böyle bir imanı boğar,  
"Medeniyet!" dediğin tek dişi kalmış canavar?

Arkadaş! Yurduma alçakları uğratma sakın.  
Siper et gövdeni, dursun bu hayasızca akın.  
Doğacaktır sana va' dettiği günler Hakk'ın...  
Kim bilir, belki yarın, belki yarından da yakın.

Bastığın yerleri "toprak!" diyerek geçme, tanı:  
Düşün altındaki binlerce kefensiz yatanı.  
Sen şehit oğlusun. incilme, yazıktır atanı:  
Verme, dünyaları alsan da, bu cennet vatanı.

Kim bu cennet vatanın uğruna olmaz ki feda?  
Şüheda fışkıracak toprağı sıksan, şüheda!  
Canı, cananı bütün varımı alsın da Huda,  
Etmesin tek vatanından beni dünyada cüda.

Ruhumun senden, İlahi, şudur ancak emeli:  
Değmesin mabedimin göğsüne namahrem eli.  
Bu ezanlar ezanlar-ki şahadetleri dinin temeli  
Ebedi yurdumun üstünde benim inlemeli.

O zaman vعد ile bin secde eder-versa-taşım,  
Her cerihamdan, İlahi, boşanıp kanlı yaşım,  
Fışkıran ruh-ı mücerred gibi yerden na'sım:  
O zaman yükselerek arşa değer belki başım.

Dalgalan sen de şafaklar gibi ey şanlı hilal!  
Olsun artık dökülen kanlarımın hepsi helal!  
Ebediyen sana yok, ırkıma yok izmihlal:  
Hakkıdır, hür yaşamış bayrağımın hürriyet:  
Hakkıdır, Hakk'a tapan, milletimin istiklal!

Mehmet ANI ERSOY

*Öğretmenler;  
Yeni Nesil Sizin  
Eseriniz Olacaktır.*

*K. Atatürk*

**GENÇLİĞE HİTABE**

Ey Türk gençliği! Birinci vazifen, Türk istikbalini, Türk cumhuriyetini, ilelebet, muhataza ve müdafaa etmektir.

Mevduiyetinin ve istikbalinin yeğane temeli budur. Bu temel, senin, en kıymetli hazinenidir. İstikbalde dahi, seni, bu hazineden, mahrum etmek isteyecek, dâhil ve harici, bedhahların olacaktır. Bir gün, istiklal ve cumhuriyeti müdafaa mecburiyetine düşersen, vazifeye atılmak için, içinde bulunacağın vaziyetin imkanı ve şartlarını düşünmeyeceksin! Bu imkan ve şart, çok namüsaait bir mahiyette tezahür edebilir. İstiklal ve cumhuriyetine kastedecek düşmanlar, bütün dünyada emsali görülmemiş bir galibiyetin müessesili olabilirler. Cebren ve hile ile aziz vatanını, bütün kaleleri zaft edilmiş, bütün tersanelerine girilmiş, bütün orduları dağıtılmış ve memleketin her köşesi bütünlü işgal edilmiş olabilir. Bütün bu şartlardan daha elim ve daha vahim olmak üzere, memleketin dahilinde, iktidara sahip olanlar gaffel ve dâlelet ve hatta hyanet içinde bulunabilirler. Hatta bu iktidar sahipleri şahsi menfaatlerini, müstevilerin siyasi emelleriyle tevhit edebilirler. Millet, fakr u zaruret içinde harap ve bîtap düşmüş olabilir.

Ey Türk istikbalinin evladı! İşte, bu ahval ve şartlar içinde dahi, vazifen, Türk istiklal ve cumhuriyetini kurtarmaktır! Muhtaç olduğun kudret, damartarıdaki asil kanda, mevcuttur!

*K. Atatürk*

## SUNUŞ

Teknoloji ve bilişim çağında, ülkemizin büyüme ve gelişme hedeflerine en önemli desteği verecek faktör eğitimidir. Çünkü eğitim, her insanın yaşamında, her toplumun, her ülkenin geleceğinin garanti altına alınmasında en etkin yoldur.

Gelişen ve sürekliliği izlenebilen, bilgi ve planlama temellerine dayanan güçlü bir yaşam Standardı ve ekonomik yapı; stratejik amaçlar, hedefler ve planlanmış zaman diliminde gerçekleşecek uygulama faaliyetleri ile (STRATEJİK PLAN) oluşabilmektedir. Okulumuz, daha iyi bir eğitim seviyesine ulaşmak düşüncesiyle sürekli yenilenmeyi ve kalite kültürünü kendisine ilke edinmeyi amaçlamaktadır. Kalite kültürü oluşturmak için eğitim ve öğretim basta olmak üzere insan kaynakları ve kurumsallaşma, sosyal faaliyetler, alt yapı, toplumla ilişkiler ve kurumlar arası ilişkileri kapsayan 2024-2028 stratejik planı hazırlanmıştır.

Gevaş 15 Temmuz Şehitleri Anadolu Lisesi olarak en büyük amacımız, değişime açık, teknoloji gelişimine destek verebilecek, özgün fikirler sunabilen, Tubitak ve Teknofest vb. projeler üreten, ülkemiz üretimine katkı sağlayabilecek, aynı zamanda kültür ve değerlerine de sahip olarak, bizleri daha da ileriye götürecek gençler yetiştirmektir. İdare ve öğretmen kadrosuyla bizler çağa ayak uydurmuş, Türkiye Cumhuriyeti'ni daha da yükseltecek gençler yetiştirmeyi ilke edinmiş bulunmaktayız.

Gevaş 15 Temmuz Anadolu Lisesi Stratejik Planı (2024-2028)'de belirtilen amaç ve hedeflere ulaşmamızın Okulumuzun gelişme ve kurumsallaşma süreçlerine önemli katkılar sağlayacağına inanmaktayız.

Planın hazırlanmasında emeği geçen öğretmen, öğrenci, velilerimize ve Okul Gelişim Yönetim Ekibi'ne teşekkür ederim

**Yavuz APAK**  
Okul Müdürü

# İÇİNDEKİLER

<b>1. GİRİŞ VE STRATEJİK PLANIN HAZIRLIK SÜRECİ</b> .....	<b>5</b>	
1.1. Strateji Geliştirme Kurulu ve Stratejik Plan Ekibi .....	6	
1.2. Planlama Süreci:.....	<b>Error! Bookmark not defined.</b>	
<b>2. DURUM ANALİZİ</b> .....	<b>Error! Bookmark not defined.</b>	
2.1. Kurumsal Tarihçe .....	8	
2.2. Uygulanmakta Olan Stratejik Planın Değerlendirilmesi .....	9	
2.3. Mevzuat Analizi .....	12	
2.4. Üst Politika Belgeleri Analizi .....	13	
2.5. Faaliyet Alanları ile Ürün/Hizmetlerin Belirlenmesi .....	15	
2.6. Paydaş Analizi .....	16	
2.7. Okul/Kurum İçi Analiz.....	18	
2.7.1. Okulun Örgüt Yapısı.....	20	
2.7.2. İnsan Kaynakları.....	24	
2.7.3. Teknolojik Düzey.....	27	
2.7.4. Mali Kaynaklar.....	29	
2.7.5. İstatistik Veriler.....	30	
2.8. Çevre Analizi (PESTLE-Politik, Ekonomik, Sosyo-Kültürel, Teknolojik, Ekolojik, Etik Analizi)		32
2.9. GZFT Analizi (Güçlü Yönler-Zayıf Yönler – Fırsatlar ve Tehditler) .....	33	
2.10. Tespit ve İhtiyaçların Belirlenmesi.....	34	
<b>3. GELECEĞE BAKIŞ</b> .....	<b>35</b>	
3.1. Misyon.....	35	
3.2. Vizyon.....	35	
3.3. Temel Değerler .....	35	
<b>4. AMAÇ, HEDEF VE PERFORMANS GÖSTERGESİ İLE STRATEJİLERİN BELİRLENMESİ ....</b>	<b>35</b>	
4.1. Amaçlar .....	35	
4.2. Hedefler .....	36	
4.3. Performans Göstergeleri .....	37	
4.4. Stratejilerin Belirlenmesi .....	<b>Error! Bookmark not defined.</b>	
4.5. Maliyetlendirme.....	48	
<b>5. İZLEME VE DEĞERLENDİRME</b> .....	<b>48</b>	

# 1.GİRİŞ VE STRATEJİK PLANIN HAZIRLIK SÜRECİ



Çevrenin sürekli değişmesi, özellikle son yıllarda kolay ulaşılamayan bir hıza erişmesi, stratejik planlamayı benimsemek için yeterli bir nedendir. Çevredeki değişikliklere adapte olamayan kurumların önemini yitireceği, hatta misyonunun sona ereceği kaçınılmaz bir gerçektir. Stratejik planlama, değişikliklerin kuruma getirilmesinde ve gelişmeye uyum sağlanmasında güçlü bir araçtır.

Kurumlar, toplumun ve kamuoyunun ihtiyaçlarına cevap verebildiği ölçüde ayakta kalabileceklerdir. Stratejik planlama, kurumun geleceği konusundaki riskleri ve tehlikeleri ortadan kaldıracak ya da en aza indirebilecek bir dizi önlem alınmasını sağlamakta ve gelişmeye uyumu kolaylaştırmaktadır.

Değişimin bugünkü büyüyen yoğunluğunda, kurumların etkinliklerini ve verimliliklerini artırabilmek için çeşitli yönetim şekillerini ve tekniklerini uygulamak zorunludur. Özellikle son yıllarda dünyadaki ekonomik, sosyal ve politik konjunktürlerdeki değişimler sebebiyle kurumların çevrelerine uyum sağlayabilmeleri, değişikliklerden yararlanabilmeleri, beklenmedik olaylardan en az etkilenmeleri, gelişebilmeleri ve sürekli başarılı olmaları uygulanacak yönetim sistemine bağlıdır.

Günümüzün bu hızlı değişimleri ile başa çıkabilmek için, geliştirilen yeni yönetim şekillerini her yöneticinin bilmesi gerekir. Kurumlar değişimle başa çıkabilmek için, değişimi yönetmeyi öğrenmelidirler. Çevredeki değişimlere paralel olarak kurumdaki değişimleri gerçekleştirmede en büyük yükü yönetim taşımaktadır. Bütün bu bilgilerin ışığında günümüz dünyasında stratejik planlamanın olmazsa olmaz bir gereklilik olduğunu söyleyebiliriz. Gelişen ve değişen dünyaya uyum sağlayan, geleceği planlayan kurumların ayakta kalacağı gerçeğinden hareketle bu plan, Planlama Ekibi tarafından bütün paydaşların katılımıyla meydana getirilmiştir.

**Stratejik Plan Hazırlama Ekibi**

### 1.1.Strateji Geliştirme Kurulu ve Stratejik Plan Ekibi

**Strateji Geliştirme Kurulu:** Okul müdürünün başkanlığında, bir okul müdür yardımcısı, bir öğretmen ve okul/aile birliği başkanı ile bir yönetim kurulu üyesi olmak üzere 5 kişiden oluşan üst kurul kurulur.

**Stratejik Plan Ekibi:** Okul müdürü tarafından görevlendirilen ve üst kurul üyesi olmayan müdür yardımcısı başkanlığında, belirlenen öğretmenler ve gönüllü velilerden oluşur.

**Tablo 1. Strateji Geliştirme Kurulu ve Stratejik Plan Ekibi Tablosu**

STRATEJİK PLAN EKİBİ ÜST KURULU İMZA SİRKÜSÜ			
SIRANO	ADISOYADI	GÖREVİ	İMZA
1	Yavuz APAK	Okul Müdürü	
2	Osman ÇİFTÇİ	Müdür Yardımcısı	
3	Ebru İNAN	Psikolojik Danışman ve Rehber Öğretmen	
4	Baha ESERCİ	Öğretmen	
5	Şemsettin TAŞDEMİR	Okul Aile Birliği Başkanı	
Tablo1- Ogye/Kalite Üst Kurulu tablosu		Kaynakça 15 Temmuz Şehitleri Anadolu Lisesi	

STARATEJİK PLAN EKİBİ İMZA SİRKÜSÜ			
SIRANO	ADISOYADI	GÖREVİ	İMZA
1	Osman ÇİFTÇİ	Müdür Yardımcısı	
2	Mehmet Edip MUTLU	Öğretmen	
3	İrem ERDOĞDU	Öğretmen	
4	Saadet ATA	Öğretmen	
5	Oktay DURMAZ	Öğretmen	
6	Gökhan YILDIZ	Öğretmen	
7	Açelya YILMAZ	Öğretmen	
8	Bülent TAŞ	Gönüllü Veli	
Tablo2-Ogye/Kalite Kurulu tablosu		Kaynakça 15 Temmuz Şehitleri Anadolu Lisesi	



## 1.2.Planlama Süreci:

Okulumuzun Stratejik Planına (2024-2028) Stratejik Plan Üst Kurulu ve Stratejik Planlama Ekibi tarafından, Okulumuzun toplantı salonunda, çalışma ve yol haritası belirlendikten sonra taslak oluşturularak başlanmıştır.

Stratejik Planlama Çalışmaları kapsamında okul personelimiz içerisinde "Stratejik Plan Üst Kurulu" ve "Stratejik Planlama Ekibi" kurulmuştur. Önceden hazırlanan anket formlarında yer alan sorular katılımcılara yöneltilmiş ve elde edilen veriler birleştirilerek paydaş görüşleri oluşturulmuştur. Bu bilgilendirme ve değerlendirme toplantılarında yapılan anketler ve hedef kitleye yöneltilen sorularla mevcut durum ile ilgili veriler toplanmıştır.

## 2.DURUM ANALİZİ

### 2.1.Kurumsal Tarihçe

#### OKULUN KISA TANITIMI

- 1-Okulumuz 1957 yılında "Gevaş İmam Hatip Lisesi" olarak kullanılmakta olan binada "Gevaş Ortaokulu" adıyla hizmet vermeye başlamıştır.Bu eski binada 4 hizmet odası şeklinde planlanmış ve 1974 yılında bu eski binaya 4 derslik daha ilave edilerek ortaokul bölümüne lise de eklenmiştir.
- 2- İlçede ortaokul sayısında artış olunca 1991 yılında bünyesindeki ortaokul öğrencileri çevre okullara dağıtılmak suretiyle sadece lise olarak hizmet vermeye devam etmiştir.
- 3-2001 yılında okulumuz bünyesinde Kız Meslek Lisesinin bir alanı olan "Çocuk Gelişimi Alanı" ve Ticaret Meslek Lisesi alanı olan " Muhasebe alanı" eklenerek okulumuz Çok Programlı Liseye dönüştürülmüştür.
- 4-2007 yılının Kasım ayında bugünkü yerine , 16 derslikli yeni binasına taşınmıştır.
- 5- 2008 yılında ise 224 kapasiteli "Hüsnü Atmaca Öğrenci Pansiyonu" hizmete açılmıştır.
- 6- 2011/2012- 2012/2013 Eğitim öğretim yılında okulumuz bünyesinde "İmam Hatip Alanı" açılmış ve 2012/2013 Eğitim Öğretim yılının başında "Gevaş İmam Hatip Lisesi" olarak yeni binalarına taşınmışlardır.
- 7- 2012/2013 Eğitim Öğretim yılında "Bilişim Teknolojileri Alanı" açıldı.
- 8- 2013/2014 Eğitim Öğretim yılında 403 öğrenciyle "Genel Lise" ile birlikte "Bilişim Teknolojileri Alanı ve "Çocuk Gelişimi Alanı" olarak eğitime devam etti.
- 9- 2014 yılında Bakanlar Kurulu kararı ile okulumuzun adı GEVAŞ ÇOK PROGRAMLI ANADOLU LİSESİ olarak değiştirildi.
- 10- 2020 yılında okulumuzun ismi GEVAŞ 15 TEMMUZ ŞEHİTLERİ ANADOLU LİSESİ olarak değişti.





## 2.2.Uygulanmakta Olan Stratejik Planın Değerlendirilmesi

Bakanlığımızın 2019- 2023 Stratejik Planı ışığında yasal mevzuat çerçevesinde hazırlanan okulumuzun bir önceki dönem stratejik planı Eğitim Öğretime Erişim, Eğitim ve Öğretimde Kalitenin Artırılması, Kurumsal Kapasite olmak üzere 3 tema altında toplanmıştır.

**1.TEMA:** Eğitim Öğretime Erişim: Okullaşma ve okul terki, devam ve devamsızlık, okula uyum ve adaptasyon, özel eğitime ihtiyaç duyan bireylerin eğitime erişimi, yabancı öğrencilerin eğitime erişimi ve hayat boyu öğrenme kapsamında yürütülen faaliyetlerin ele alındığı temadır. Bu temada 1 Stratejik amaç ve bu stratejik amaç için 1 Stratejik hedef belirlenmiştir.

**2.TEMA:** Eğitim ve Öğretimde Kalitenin Artırılması: Eğitim ve öğretimde kalitenin artırılması başlığı esas olarak eğitim ve öğretim faaliyetinin hayata hazırlama işlevinde yapılacak çalışmaları kapsamaktadır. Bu tema altında akademik başarı, sınav kaygıları, sınıfta kalma, ders başarıları ve kazanımları, disiplin sorunları, öğrencilerin bilimsel, sanatsal, kültürel ve sportif faaliyetleri ile istihdam ve meslek edindirmeye yönelik rehberlik ve diğer mesleki faaliyetler yer almaktadır. Bu temada 1 Stratejik amaç ve bu amaç için 4 Stratejik hedef belirlenmiştir.

**3.TEMA:** Kurumsal Kapasite: Eğitim ve öğretim faaliyetlerinin daha nitelikli verilebilmesi için okulumuzda beşerî, fiziki, mali ve teknolojik yönden etkin bir yapı oluşturularak kurumsal kapasite güçlendirmeyi kapsar. Bu tema altında 1 Stratejik Amaç ve 2 Stratejik Hedef belirlenmiştir.

Hedeflerin gerçekleşme durumunu belirlemek üzere her stratejik hedef için belirlenmiş eylemleri ve performans göstergelerini içeren tablolar yer almaktadır. Bu bağlamda stratejik plan ekibi, her eğitim öğretim yılı sonunda 2019- 2023 Stratejik planını değerlendirme toplantıları yapmıştır. Bu toplantılarda performans göstergeleri esas alınarak hedeflerin gerçekleşip gerçekleşmeme durumu değerlendirilmiştir. Bu toplantılar neticesinde okulumuzun 2019- 2023 Stratejik Planında yer alan hedeflerine ulaştığı görülmüştür.

2019- 2023 Stratejik Planımızdaki hedeflerimin gerçekleşmiş olması okulumuzun misyon ve vizyonuna ulaşma noktasında somut olarak ilerlememizi sağlamış oldu. Yeni dönem planımızda da bu hedefleri içeren yeni hedefler plana eklenecektir.

### Yasal Yükümlülükler ve Mevzuat Analizi

Bu bölümde mevzuat analizinde kurumumuza görev ve sorumluluk yükleyen, okulumuzun faaliyet alanını düzenleyen mevzuat gözden geçirilerek yasal yükümlülükler listesi oluşturulmuştur. Mevzuattan kaynaklanan yükümlülüklerin tespiti yapılarak okulumuza görev ve sorumluluklar yükleyen yasal yükümlülükler ve mevzuat analizinin çıktıları daha sonraki aşamada okulumuzun faaliyet alanlarının belirlenmesine ve misyonunun oluşturulmasına katkı sağlamıştır.

Millî Eğitim Bakanlığına bağlı okulumuz devletimizin eğitim öğretim hedeflerini gerçekleştirmek için çalışmaktadır. Okulumuz üstlendiği sorumluluğunu Kanun, Kanun Hükmünde Kararname, Tüzük, Yönetmelik, Yönerge, Genelge ve Emirler ile Millî Eğitim Temel İlkeleri çerçevesinde yerine getirir.

YÖNERGE		
Yayın		Adı
Tarih	Sayı	
25/10/2013	3087071	Millî Eğitim Bakanlığı Ortaöğretim Kurumlarına Geçiş Yönergesi
Kasım 1999	2506	Millî Eğitim Bakanlığı Eğitim Bölgeleri Ve Eğitim Kurulları Yönergesi
Ağustos 2003	2551	Millî Eğitim Bakanlığı Eğitim Ve Öğretim Çalışmalarının Plânlı Yürütülmesine İlişkin Yönerge

23/09/2014	4145909	Millî Eğitim Bakanlığı Örgün ve Yaygın Eğitimi Destekleme ve Yetiştirme Kursları Yönergesi
Mart 2001	2522	Millî Eğitim Bakanlığı Personeli İzin Yönergesi
Mart 2007	2594	Millî Eğitim Bakanlığı Bayrak Törenleri Yönergesi

1739 Sayılı Millî Eğitim Temel Kanunu kapsamında belirlenen amaç ve ilkeler, eğitim sisteminin genel yapısı, öğretmenlik mesleği, okul bina ve tesisleri, eğitim araç ve gereçleri ve Devletin eğitim ve öğretim alanındaki görev ve sorumluluğu ile ilgili temel hükümler incelenmiş ve bu çerçevede planımız hazırlanmıştır.

YASAL YÜKÜMLÜLÜKLER			
KANUN			
Tarih	Sayı	No	Adı
23/07/1965	12056	657	Devlet Memurları Kanunu
14/06/1973	14574	1739	Millî Eğitim Temel Kanunu
24/10/2003	25269	4982	Bilgi Edinme Hakkı Kanunu
30/03/2012	28261	6287	Ortaöğretim Kurumları Yönetmeliği

YÖNETMELİK		
Yayımlandığı Resmî Gazete/Tebliğler Dergisi		
Tarih	Sayı	Adı
12.10.2013	28793	Millî Eğitim Bakanlığı Personelinin Görevde Yükselme, Unvan Değişikliği ve Yer Değiştirme Suretiyle Atanması Hakkında Yönetmelik
07.09.2013	28758	Millî Eğitim Bakanlığı Ortaöğretim Kurumları Yönetmeliği
09.02.2012	28199	Millî Eğitim Bakanlığı Okul-Aile Birliği Yönetmeliği
18.01.2007	26407	Taşınır Mal Yönetmeliği
31.12.2009	27449	Millî Eğitim Bakanlığı Ders Kitapları Ve Eğitim Araçları Yönetmeliği
11.08.1973	14622	Devlet Memurlarının Tedavi Yardımı Ve Cenaze Giderleri Yönetmeliği
25.10.1982	17849	Kamu Kurum Ve Kuruluşlarında Çalışan Personelin Kılık Ve Kıyafetine Dair Yönetmelik
29.10.2011	28099	Devlet Memurlarına Verilecek Hastalık Raporları İle Hastalık Ve Refakat İznine İlişkin Usul Ve Esaslar Hakkında Yönetmelik
12.10.2013	28793	Millî Eğitim Bakanlığı Personelinin Görevde Yükselme, Unvan Değişikliği Ve Yer Değiştirme Suretiyle Atanması Hakkında Yönetmelik
13.08.2005	25905	Öğretmenlik Kariyer Basamaklarında Yükselme Yönetmeliği
12.09.1984	18513	Resmî Mühür Yönetmeliği
02.12.2004	25658	Resmî Yazışmalarda Uygulanacak Esas Ve Usuller Hakkında Yönetmelik
16.05.1988	19816	Devlet Arşiv Hizmetleri Hakkında Yönetmelik
17.04.2001	24376	Millî Eğitim Bakanlığı Rehberlik Ve Psikolojik Danışma Hizmetleri Yönetmeliği
13.01.2005	25699	Millî Eğitim Bakanlığı İlköğretim Ve Orta Öğretim Kurumları Sosyal Etkinlikler Yönetmeliği
28.08.2007	26627	Okul Servis Araçları Hizmet Yönetmeliği
09.08.2006	26254	Millî Eğitim Bakanlığı Kurum Tanıtım Yönetmeliği
02.04.1993	21540	Millî Eğitim Bakanlığına Bağlı Kurumlara Ait Açma, Kapatma Ve Ad Verme Yönetmeliği

28.12.1988	20033	Sabotajlara Karşı Koruma Yönetmeliği
26.07.2002	24822	Binaların Yangından Korunması Hakkında Yönetmelik

Millî Eğitim Bakanlığı Eğitim Kurumları Sosyal Etkinlikler Yönetmeliği kapsamında okul içi ve dışı yapılacak tüm faaliyetler için izlenmesi gereken yasal yollar ve sınırlılıklar gözden geçirilmiştir.

Yukarıda belirtilen kanun, yönetmelik ve yönergeler kapsamında Türk Millî Eğitiminin genel amaç ve temel ilkelerine uygun olarak görev ve işleyişi ile ilgili Millî Eğitim Bakanlığına bağlı resmî ve özel, okul öncesi eğitim ve ilköğretim kurumlarının görev ve sorumlulukları incelenerek okulumuzun yasal sorumlulukları aşağıdaki gibi listelenmiştir:

- a) Okulun genel işleyişinin sağlıklı olmasını sağlamak.
- b) Öğrencilere eğitimde fırsat eşitliği sunan ortamlar hazırlamak.
- c) Öğrencilerin okula kayıt işlemlerini yapmak. Kayıt yaptırmayanlar için gerekli tedbiri almak.
- d) Öğrencilerin/velilerin nakil taleplerinin mevzuata uygun şekilde gerçekleştirmek.
- e) Haftalık ders programı yapmak.
- f) Öğrencileri bedenî, zihnî, ahlâkî, manevî, sosyal ve kültürel nitelikler yönünden geliştirmeyi, demokrasi ve insan haklarına saygılı olmayı, çağımızın gerektirdiği bilgi ve becerilerle donatarak geleceğe hazırlamak.
- g) Öğrencileri ortaöğretim düzeyinde ortak bir genel kültür vererek yükseköğretime, mesleğe, hayata ve iş alanlarına hazırlamak.
- h) Öğrencilere Türk milletinin milli, manevi değerlerini kazandıracak etkinlikler düzenlemek.
- i) Öğrencilerin öz güven, öz denetim ve sorumluluk duygularının geliştirilmek.
- j) Öğrencilere çalışma ve dayanışma alışkanlığı kazandırmak.
- k) Öğrencilere yaratıcı ve eleştirel düşünme becerisi kazandırmak.
- l) Atatürk milliyetçiliğini ders planlarında bulunmasını sağlamak.
- m) Okulun temizlik işlerinin yapılmasını sağlamak.
- n) Öğrencilerin rehberlik hizmetlerinden etkin şekilde yararlanmasını sağlamak.
- o) İş sağlığı ve güvenliği açısından gerekli tedbirleri almak.
- p) Okul Aile Birliği, veli ve diğer paydaşlarla iş birliği içinde sağlıklı, güvenli ve verimli bir eğitim öğretim dönemi oluşturmak.
- q) EBYS üzerinden resmi yazışmalar yapmak, yazışmaların takibini sağlamak.
- r) Okulun ihtiyacına ve öğrencilerin ilgi ve yeteneğine göre kulüpler oluşturmak. Her öğrencinin bu kulüplerden en az biri ile ilişkilendirmek.
- s) Öğrenci izinlerini, devamsızlıklarını e-okul sistemine işlemek.
- t) Seçmeli ders işlemlerini yürütmek
- u) Telafi eğitimi ve yetiştirme programları düzenlemek
- v) Okul kurullarını oluşturmak.

Yasal yükümlülükler açısından bakıldığında okulumuz tarafından üretilen hizmetler, yönetim ile eğitim-öğretim süreci faaliyetlerini kapsamaktadır.

### 2.3.Mevzuat Analizi

Kız öğrencileri, engellerin ve toplumun özel ilgi bekleyen diğer kesimlerin eğitime katılımını artıracak çalışmalar yapmak.	10.07.2018 tarihli ve 30474 sayılı Cumhurbaşkanlığı Teşkilatı Hakkında Cumhurbaşkanlığı Kararnamesi (Md.301)
Türk Milletinin bütün fertlerini, Atatürk inkılap ve ilkelerine ve Anayasada ifadesini bulan Atatürk milliyetçiliğine bağlı; Türk Milletinin milli, ahlaki, insani, manevi değerlerini benimseyen, koruyan ve geliştiren; ailesini, vatanını, milletini seven ve daima yüceltmeye çalışan, insan haklarına ve Anayasanın başlangıcındaki temel ilkelere dayanan demokratik, laik ve sosyal bir hukuk Devleti olan Türkiye Cumhuriyetine karşı görev ve sorumluluklarını bilen ve bunları davranış haline getirmiş olarak yetiştirmek. Böylece vatanına milletine bağlı bireyler yetişir.	Milli Eğitim Temel Kanunu
Beden, zihin, ahlak, ruh ve duygu bakımlarından dengeli ve sağlıklı şekilde gelişmiş bir kişiliğe ve karaktere, hür ve bilimsel düşünme gücüne, geniş bir dünya görüşüne sahip, insan haklarına saygılı, kişilik ve teşebbüse değer veren, topluma karşı sorumluluk duyan; yapıcı, yaratıcı ve verimli kişiler olarak yetiştirmek.	Milli Eğitim Temel Kanunu
İlgi, istidat ve kabiliyetlerini geliştirerek gerekli bilgi, beceri, davranışlar ve birlikte iş görme alışkanlığı kazandırmak suretiyle hayata hazırlamak ve onların, kendilerini mutlu kılacak ve toplumun mutluluğuna katkıda bulunacak bir meslek sahibi olmalarını sağlamak. Böylece bir yandan Türk vatandaşlarının ve Türk toplumunun refah ve mutluluğunu artırmak; öte yandan milli birlik ve bütünlük içinde iktisadi, sosyal ve kültürel kalkınmayı desteklemek ve hızlandırmak ve nihayet Türk Milletini çağdaş uygarlığın yapıcı, yaratıcı, seçkin bir ortağı yapmaktır.	Milli Eğitim Temel Kanunu
Ortaöğretim kurumları işlevlerini Türk millî eğitiminin genel ve özel amaç ile temel ilkeleri doğrultusunda, evrensel hukuka, demokrasi ve insan haklarına uygun; öğrenci merkezli, aktif öğrenme ve demokratik kurum kültürü anlayışıyla yerine getirir.	Millî Eğitim Bakanlığı Ortaöğretim Kurumları Yönetmeliği
Bilimsel düşünme becerilerine sahip, öğrenmeyi öğrenen, üretken, bilgiye ulaşabilen, iletişim kurabilen, bilişim teknolojilerini kullanabilen, eğitim sürecine aktif olarak katılan, millî, insanî ve evrensel değerleri benimsemiş öğrenciler yetiştirecek biçimde yapılandırılır.	Millî Eğitim Bakanlığı Ortaöğretim Kurumları Yönetmeliği
Okul, işletme ve/veya programların özelliğine uygun mekânlarda yürütülür.	Millî Eğitim Bakanlığı Ortaöğretim Kurumları Yönetmeliği
Yabancı dil, Kur'an-ı Kerim ve meslek derslerinde şube ve grup oluşturulurken okulların, programların ve derslerin özelliklerinin yanı sıra öğrenci seviyeleri de dikkate alınır.	Millî Eğitim Bakanlığı Ortaöğretim Kurumları Yönetmeliği
Öğrencilerin ilgi, istek ve yetenekleriyle ortaöğretim kurumlarının özelliklerine göre öğretmen gözetiminde bireysel veya gruba yönelik alan uygulamaları, etkinlikler ve serbest çalışmalar yapılır. Bu kapsamda spor salonu, spor sahası, müzik odası, atölye, laboratuvar, kütüphane, konferans salonu ve diğer uygulama mekânlarından öğrencilerin yararlanmaları için okul yönetimince gerekli tedbirler alınır. Ortaöğretim kurumlarında hangi uygulamalara ve etkinliklere yer verileceğine okul, çevre ve uygulanan programların özelliğine göre zümre öğretmenler kurulunun önerisi doğrultusunda okul yönetimince karar verilir.	Millî Eğitim Bakanlığı Ortaöğretim Kurumları Yönetmeliği

## 2.4.Üst Politika Belgeleri Analizi

Okulumuzun durum analizi yapılırken incelediği üst politika belgeleri aşağıda belirtilmiştir. Yerel, ulusal ve uluslararası düzeyde eğitim ile eğitim yönetimi konularında tarama yapılmıştır. Ayrıca Bakanlığımızca belirlenen öncelikler baz alınmış, eğitimin geleceği, ilimizin ve ülkemizin gelecekteki ihtiyaçlarının neler olacağı tespit edilmeye çalışılmıştır. Okulumuza bakanlığımız ve il milli eğitim müdürlüğümüz tarafından verilen görevlerin tespit edilmesi için tüm üst politika belgeleri ayrıntılı olarak taranmış ve bu belgelerde yer alan politikalar incelenmiştir. Üst politika belgeleri; temel üst politika belgeleri ile sektörel ve tematik strateji belgeleri olarak iki bölümde ele alınmıştır. Analiz edilen belgelerden Gevaş 15 Temmuz Şehitleri Anadolu Lisesi 2024-2028 Stratejik Planı'nın stratejik amaç, hedef, performans göstergeleri ve stratejilerinin hazırlanması aşamasında yararlanılmıştır. Analiz edilen belgeler Tabloda gösterilmiş olup, Müdürlüğümüz faaliyet alanı kapsamında olan ve önümüzdeki 5 yıllık sürede ulaşılması öngörülen amaç ve hedeflere dayanak oluşturan üst politika belgelerine durum analizi raporunda ayrıntılı olarak yer verilmiştir.

### Üst politika belgeleri;

- ❖ 12. Kalkınma Planı
- ❖ Cumhurbaşkanlığı Programı,
- ❖ Orta Vadeli Program,
- ❖ Cumhurbaşkanlığı Yıllık Programı,
- ❖ Millî Eğitim Bakanlığı 2024-2028 Stratejik Planı,
- ❖ Van İl ve Özalp İlçe Millî Eğitim Müdürlüğü 2024-2028 Stratejik Planı,
- ❖ Okul/kurumu ilgilendiren ulusal, bölgesel ve sektörel strateji eylem planlarını ifade eder.
- ❖ 5018 sayılı Kamu Mali Yönetimi ve Kontrol Kanunu
- ❖ 30344 sayılı Kamu İdarelerinde Stratejik Plan Hazırlamaya İlişkin Usul ve Esaslar Hakkında

### Yönetmelik

- ❖ Kamu İdarelerince Hazırlanacak Stratejik Planlar ve Performans Programları ile Faaliyet Raporlarına İlişkin Usul ve Esaslar Hakkında Yönetmelik
- ❖ Kamu İdarelerince Hazırlanacak Faaliyet Raporu Hakkında Yönetmelik

**Tablo 2. Üst Politika Belgeleri Analiz Tablosu**

Üst Politika Belgesi	İlgili Bölüm/Referans	Verilen Görevler/İhtiyaçlar
On ikinci Kalkınma Planı	Mali Piyasalar	379.2 Sayılı Tedbir Maddesi
	Girişimcilik ve Kobi'ler	559.2,559.3 Sayılı Tedbir Maddeleri
	Fikri Mülkiyet Hakları	565.5,565.6,565.7 Sayılı Tedbir Maddeleri
	Eğitim	658,659,660 Sayılı Amaç Maddeleri ve Bunlara Bağlı Politika ile Tedbir Maddeleri
	Çocuk	731.2,731.3,731.5,733.1,733.2,734.4,735.8,739.1,739.3,739.4,740.4,742.4,P.743,744.1 Sayılı Politika ve Tedbir Maddeleri
	Gençlik	746.1,746.2,746.6,747.1,747.2,748.6 Sayılı Tedbir Maddeleri
	Engelli Hizmetleri	758.1,758.2,758.3,758.4,758.5 Sayılı Tedbir Maddeleri
	Sosyal Hizmetler, Sosyal Yardımlar ve Yoksullukla Mücadele Hedefleri	773.1,774.1 Sayılı Tedbir Maddeleri
	Kültür ve Sanat	783.1,783.2,783.5,785.1,785.2,785.3,785.5,789.1,789.2,790.4,793.2 Sayılı Tedbir Maddeleri
	Spor	796.1,796.2,796.3,798.3,799.1,799.2,799.3 Sayılı Tedbir Maddeleri
Nüfus ve Yaşlanma	804.1,809.1 Sayılı Tedbir Maddeleri	



Orta Vadeli Program (2024-2026)	Uluslararası Göç	815.4,816.1 Sayılı Tedbir Maddeleri
	Afet Yönetimi	830.7,831.3,832.1,832.4,833.6,839.1,839.3,841.1, Sayılı Tedbir Maddeleri
	Sivil Toplum	940.3 Sayılı Tedbir Maddesi
	Kamuda Stratejik Yönetim	942.1,970.6,972.6,973.2,973.3,973.4 Sayılı Tedbir Maddeleri
	İstihdam	12 Sayılı Tedbir Maddesi
	Programda bakanlığımızı ilgilendiren on dokuz (19) politika ve tedbir ile öncelikli Reform alanlarına yönelik on (10) düzenleme yer almaktadır.	
	Afet Yönetimi	1 Tedbir
	Dijital Dönüşüm	4 Tedbir
	Hizmet ihracatının desteklenmesi	1 Tedbir
	Eğitim ve İstihdamda olmayan gençlerin ve kadınların Eğitim ve İstihdama katılmaları	3 Tedbir
	Yükseköğretimde ve Mesleki ve Teknik Eğitimde Özel Sektör Odaklı Dönüşüm	2 Tedbir
	Afetlere Duyarlı Bütünleşik Mekânsal Planlama	1 Tedbir
	İklim Değişikliği Mevzuatı, Emisyon Ticaret sistemi, Sınırdaki Karbon Düzenlemesi	1 Tedbir
Cumhurbaşkanlığı 2024 Yıllık Programı	Kalkınma İçin Uluslararası İş birliği	9701,972.6,973.3 Sayılı Tedbir Maddeleri
	İmalat Sanayi	432.1 Sayılı Tedbir Maddesi
	Girişimcilik ve KOBİ'ler	559.2,559.3 Sayılı Tedbir Maddeleri
	Fikri Mülkiyet Hakları	565.6, 565.7 Sayılı Tedbir Maddeleri
	Eğitim	661.1, 661.4, P.661, P.662, P.663,P.664,P.665,P.666,P.667,P.668,P.670, P.672,P.675,P.676,P.678,P.680,P.681 Sayılı Politika ve Tedbir Maddeleri
	Çocuk	P.732,731.2,731.3,731.5,733.1,733.2,734.4, 735.8,739.1,739.3,739.4,740.4,742.4,P.743, 744.1 Sayılı Politika ve Tedbir Maddeleri
	Gençlik	746.1,746.2,746.6,747.1,747.2,748.6 Sayılı Tedbir Maddeleri
	Engelli Hizmetleri	758.1,758.2,758.3 Sayılı Tedbir Maddeleri
	Kültür ve Sanat	783.1,785.1,785.2,789.1 Sayılı Tedbir Maddeleri
	Uluslararası Göç	816.1 Sayılı Tedbir Maddeleri
Kalkınma İçin Uluslararası İş birliği	970.1,972.6,973.3 Sayılı Tedbir Maddeleri	
5018 sayılı Kamu Mali Yönetimi ve Kontrol Kanunu	9.Madde 41.Madde	Kurum Faaliyetlerinde bütçenin etkin ve verimli kullanımı, Stratejik Plan Hazırlama, Performans Programı, Hazırlama, Faaliyet Raporu Hazırlama
30344 sayılı Kamu İdarelerinde Stratejik Plan Hazırlamaya İlişkin Usul ve Esaslar Hakkında Yönetmelik	Tümü	5 yıllık hedefleri içeren Stratejik Plan hazırlanması



Kamu İdarelerince Hazırlanacak Stratejik Planlar Ve Performans Programları İle Faaliyet Raporlarına İlişkin Usul Ve Esaslar Hakkında Yönetmelik	Tümü	2023 - 2028 Stratejik Planı Hazırlama Takvimi
MEB 2024 - 2028 Stratejik Plan Hazırlık Programı	Tümü	2024 - 2028 Stratejik Planı Hazırlama Takvimi
Kamu İdarelerince Hazırlanacak Faaliyet Raporu Hakkında Yönetmelik	Tümü	Her bir mali yıl için belirlenen hedeflerin gerçekleşme durumlarının tespiti, raporlanması
Van İl ve Özalp İlçe MEM 2024 - 2028 Stratejik Planı	Tümü	

## 2.5. Faaliyet Alanları ile Ürün/Hizmetlerin Belirlenmesi

Mevzuat analizi çıktıları dolayısıyla görev ve sorumluluklar dikkate alınarak okul/kurumun sunduğu temel ürün ve hizmetler belirlenir. Belirlenen ürün ve hizmetler Tablo 3'te belirtildiği gibi belirli faaliyet alanları altında toplulaştırılır. Faaliyet alanları ile ürün ve hizmetlerin belirlenmesi amaç, hedef ve stratejilerin oluşturulması aşamasında yönlendirici olacaktır.

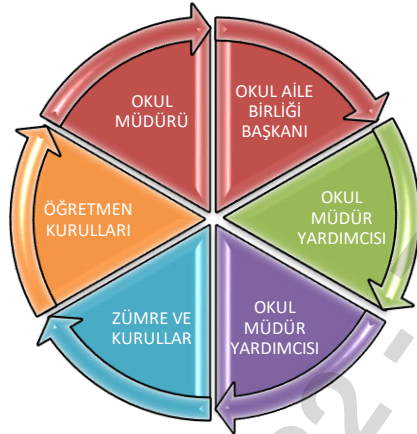
**Tablo 3. Faaliyet Alanları ile Ürün/Hizmetler Tablosu**

Faaliyet Alanı	Ürün/Hizmetler
<b>Eğitim-Öğretim faaliyetleri</b>	<b>Öğrenci İşleri:</b> •Kayıt-nakil işleri, •Devam-devamsızlık, •Sınıf geçme, •Sınav hizmetleri, •Okul ve Yetiştirme Kursları, •Eğitim-öğretim iş ve işlemleri •Ders Dışı Faaliyet İş ve İşlemleri, •Okulda Teknolojik Altyapı Çalışmalarını Düzenleme, •Anma ve Kutlama Programlarının Yürütülmesi, •Yarışmaların Düzenlenmesi ve Değerlendirilmesi İşleri, •Zümre Toplantılarının Planlanması ve Yürütülmesi
<b>Rehberlik faaliyetleri</b>	Veli rehberliği, Öğrenci rehberliği, Öğretmen rehberliği
<b>Sosyal faaliyetler</b>	<b>Öğrenci Kulüpleri:</b> Sosyal Kulüpler. <b>Öğrenci Meclisi:</b> Okul yönetimine öğrenci temsilcileri aracılığıyla katılım. Piknik, gezi, kermes, sinema etkinlikleri
<b>Sportif faaliyetler</b>	<b>Beden Eğitimi Dersleri:</b> Fiziksel aktiviteler, spor oyunları. <b>Takımları:</b> Futbol, basketbol, voleybol, atletizm gibi spor branşlarında takımlar. <b>Spor Turnuvaları ve Etkinlikler:</b> Okul içi ve okul dışı spor etkinlikleri.
<b>Kültürel ve sanatsal faaliyetler</b>	Müzik ve Drama: Korolar, müzik dersleri, tiyatro gösterileri. Görsel Sanatlar: Resim, heykel, el sanatları atölyeleri. Edebiyat etkinlikleri: Okuma etkinlikleri, yazar ziyaretleri, edebi etkinlikler.
<b>İnsan kaynakları faaliyetleri</b>	<b>Okul İle İlgili Gelişim Faaliyetleri:</b> ÖBA, cbiko, kariyer.net vb. dijital platformların aktif kullanımı <b>Okul İle İlgili Etkinlikler:</b> Derece/kademe terfi Hizmet içi eğitim Özlük hakları Rehberlik
<b>Okul aile birliği faaliyetleri</b>	Kermes, Kantin işletmesi, Okul bütçesinin desteklenmesi Aynî ve nakdî yardım sağlanması konusunda faaliyetlerde bulunma

<b>Öğrencilere yönelik faaliyetler</b>	<b>Sosyal Sorumluluk Projeleri:</b> Toplum Hizmeti, Yardım Kampanyaları <b>Meslek Tanıtım Etkinlikleri:</b> Meslek Fuarları, Kariyer Günleri <b>Spor ve Rekabet Etkinlikleri:</b> Spor Turnuvaları, Bilgi Yarışmaları <b>Sanat ve Kültür Etkinlikleri:</b> Yaratıcı Atölye Çalışmaları, El Sanatları.
<b>Ölçme değerlendirme faaliyetleri</b>	Sınav işleri
<b>Öğrenme ortamlarına yönelik faaliyetler</b>	Gezi, gözlem, deney
<b>Ders dışı faaliyetler</b>	Okul şenlikleri, bilim fuarları, doğa gezileri

## 2.6. Paydaş Analizi

Kurumumuzun temel paydaşları öğrenci, veli ve öğretmen olmakla birlikte eğitimin dışsal etkisi nedeniyle okul çevresinde etkileşim içinde olunan geniş bir paydaş kitlesi bulunmaktadır. Paydaşlarımızın görüşleri anket, toplantı, dilek ve istek kutuları, elektronik ortamda iletilen önerilerde dâhil olmak üzere çeşitli yöntemlerle sürekli olarak alınmaktadır.



**Tablo 4. Paydaş Sınıflandırma Matrisi**

PAYDAŞ LİSTESİ		PAYDAŞ LİSTESİ	
PAYDAŞ ADI	İÇ-DIŞ	PAYDAŞ ADI	İÇ-DIŞ
Bakanlık	Dış	Mezunlarımız	Dış
Valilik	Dış	Velilerimiz	Dış
İl Milli Eğitim Müdürlüğü	Dış	Üniversite	Dış
Okulyöneticileri	İç	Belediye Başkanlığı	Dış
Ders Öğretmenleri	İç	Emniyet Teşkilatı	Dış
Rehber öğretmen	İç	Sağlık kuruluşları	Dış
Memur	İç	Yardımsever kişilik kuruluşlar	Dış
Hizmetli	İç	Okullar ve Bağlı Kurumlar	Dış
Öğrenciler	İç	Kantini işletmecisi	İç
Okul-Aile Birliği	İç	Mahalle Muhtarı	İç

### Paydaş Önceliklendirilmesi

Stratejik Plan Hazırlama Ekibi, paydaşların ve paydaş türlerinin belirlenmesinin ardından paydaşların önem derecesi, etki derecesi ve önceliğini tespit etmiştir. Paydaşların önceliklendirilmesi, etki ve önemlerinin tespit edilmesinde Kamu İdareleri İçin Stratejik Plan Hazırlama Kılavuzunda (26 Şubat 2018) belirtilen Paydaş Etki/Önem Matrisi tablosundan (Tablo 7) yararlanılmıştır.

Tablo 5. Paydaş Önceliklendirme Matrisi

PAYDAŞLAR	İÇ PAYDAŞ	DIŞ PAYDAŞ	HİZMET ALAN	NEDEN PAYDAŞ	Paydaşın Kurum Faaliyetlerini Etkileme Derecesi	Paydaşın Taleplerine Verilen Önem	Sonuç
					Tam 5" "Çok 4", "Orta 3", "Az 2", "Hiç 1"		
					1,2,3 İzle 4,5 bilgilendir	1,2,3 gözet4,5 Birlikte Çalış	
Millî Eğitim Bakanlığı		X		Amaçlarımıza Ulaşmada Destek İçin İş birliği İçinde Olmamız Gereken Kurum	5	5	Bilgilendir, Birlikte çalış
Valilik		X		İlin en üst idare merkezi	5	5	Bilgilendir, Birlikte çalış
Kaymakamlık		X		İlçenin en üst idare merkezi	5	5	Bilgilendir, Birlikte çalış
İl Millî Eğitim Müdürlüğü		X		Bağlı olduğumuz idare	5	5	Bilgilendir, Birlikte çalış
İlçe Millî Eğitim Müdürlüğü		X		Bağlı olduğumuz idare	5	5	Bilgilendir, Birlikte çalış
Öğretmenler ve Diğer Çalışanlar	X			Eğitim öğretimi uygulayanlar, doğrudan ve dolaylı hizmet veren	5	5	Bilgilendir, Birlikte çalış
Veliler		X	X	Hizmetlerimizden yararlananların ebeveynleri	3	4	Bilgilendir, Birlikte çalış
Okul Aile Birliği	X		X	Okula gelir getirici faaliyetlerde ve eğitim öğretime dair etkinliklerde yer aldıkları için	4	4	Bilgilendir, Birlikte çalış
Öğrenciler	X		X	Hizmetlerimizden yararlanıyorlar	5	5	Bilgilendir, Birlikte Çalış
Mahalle Muhtarı		X	X	Amaçlarımıza Ulaşmada Destek İçin İş birliği İçinde Olmamız Gereken Kurum	3	2	İzle, Gözet
Sağlık Ocağı		X	X	Amaçlarımıza Ulaşmada Destek İçin İş birliği İçinde Olmamız Gereken Kurum	2	4	İzle, Birlikte Çalış

**Tablo 6. Yararlanıcı Ürün/Hizmet Matrisi**

Ürün/Hizmet	Eğitim Öğretim (Örgün -Yaygın)	Yatılılık- Bursluluk	Nitelikli iş gücü	AR-GE Projeler	Alt yapı, Donatım, Yatırım	Yayın	Rehberlik, Kurs, Sosyal Etkinlikler	Mezunlar (Öğrenci)	Ölçme- değerlendirme
Yararlanıcı									
Öğrenciler	√	0			√	√	√		√
Veliler							√		
Üniversiteler			0	0				√	
Medya			0	0					
Uluslararası kuruluşlar				0	0				
Meslek kuruluşları			0						
Sağlık kuruluşları			0						
Diğer kurumlar									0
Özel sektör			√	0					

√ : Tamamı

0: Bir kısmı

### Paydaş Görüşlerinin Alınması ve Değerlendirilmesi

Paydaş Analizi kapsamında, paydaş görüşlerinin planımıza yansımaları için alınması çalışmalarında anket yöntemleri izlenmiştir. İl Milli Eğitim Müdürlüğü Strateji Geliştirme Biriminin düzenlediği bilgilendirme toplantılarına okulumuz Stratejik Plan Hazırlama Ekibi katılmıştır. Müdürlüğümüzün faaliyetlerini kapsayacak şekilde paydaşlarımıza yönelik Öğrenci Anketi, Öğretmen Anketi, Veli Anketi başlığı altında "İç Paydaş Anketi" düzenlenmiştir. Anketler için onay alındıktan sonra elektronik ortamda uygulanmıştır. Anket sonuçları nicel olarak değerlendirilmiştir. Dış paydaşlarımızın da yöneticileriyle/İlgili kişilerle yüz yüze görüşme gerçekleştirilmiş, beklenti ve önerileri alınmıştır. Yüz yüze görüşmelerden elde edilen sonuçlar nitel olarak değerlendirilmiştir. Paydaşlarımızın tamamının görüşlerinin alınması ve değerlendirilmesi çalışmaları Stratejik Plan Hazırlama Ekibi Başkanı, Ekip Koordinatörü ve ekip içerisinde görevlendirilen üye veya üyeler tarafından Stratejik Plan Hazırlama İl Çalışma takvimine uygun olarak gerçekleştirilmiştir.

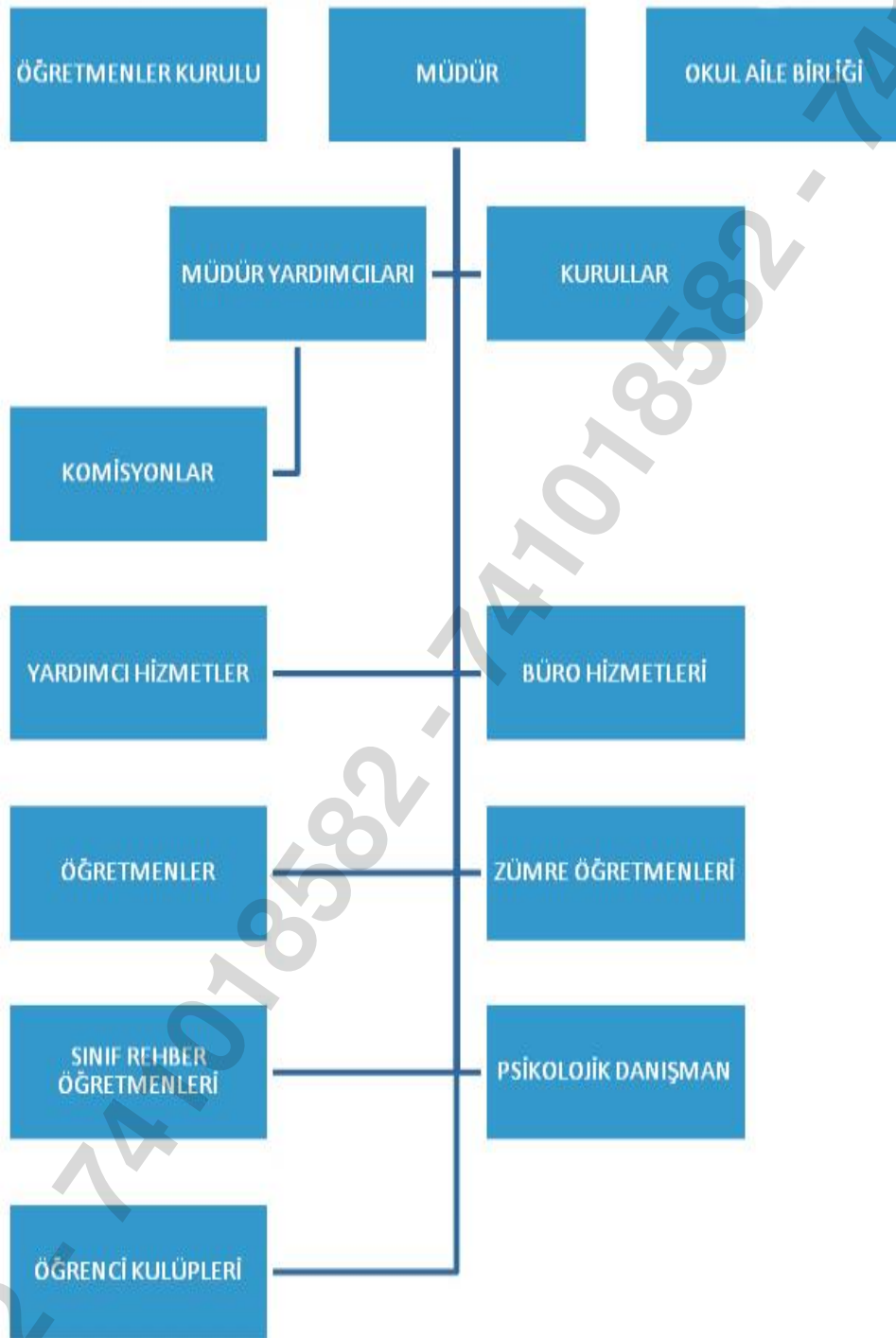
### 2.7. Okul/Kurum İçi Analiz

**Okul Künyesi:** Okulumuzun temel girdilerine ilişkin bilgiler altta yer alan okul künyesine ilişkin tabloda yer almaktadır.

Tablo 7. Temel Bilgiler Tablosu- Okul Künyesi

İli:VAN		İlçesi:GEVAŞ			
Adres:	HİŞET MAH. İPEKYOLU CAD. 15 TEMMUZ ŞEHİTLERİ ANADOLU LİSESİ BLOK NO 101A GEVAŞ / VAN	CoğrafiKonum(link)	<a href="https://768317.meb.k12.tr/tema/harita.php">https://768317.meb.k12.tr/tema/harita.php</a>		
TelefonNumarası:	(432) 612 2018	FaksNumarası:	(432) 612 2018		
e-PostaAdresi:	<a href="mailto:768317@meb.k12.tr">768317@meb.k12.tr</a>	Websayfasıadresi:	<a href="https://768317.meb.k12.tr">https://768317.meb.k12.tr</a>		
KurumKodu:	768317	ÖğretimŞekli:	TamGün		
OkulunHizmeteGirişTarihi:2007		ToplamÇalışanSayısı	4		
Öğrenci Sayısı:	Kız	130	Öğretmen Sayısı	Kadın	11
	Erkek	120		Erkek	13
	Toplam	250		Toplam	24
DerslikBaşınaDüşenÖğrenciSayısı		:13,88	ŞubeBaşınaDüşenÖğrenciSayısı		:20,8
ÖğretmenBaşınaDüşenÖğrenciSayısı		:10,42	ŞubeBaşına 30'dan FazlaÖğrencisiOlanŞubeSayısı		:3

### 2.7.1. Okulun Örgüt Yapısı





**Tablo 8. Oluşturulan Komisyon ve Kurullar:**

Kurul/Komisyon Adı	Görevleri
Okul Aile Birliđi	Birlik, okul ile aile arasında bütünleşmeyi gerçekleştirmek, veli ve okul arasında iletişimi ve iş birliğini sağlamak, eğitim-öğretimi geliştirici faaliyetleri desteklemek, maddi imkânlardan yoksun öğrencilerin zorunlu ihtiyaçlarını karşılamak ve okula maddî katkı sağlamak üzere kurulur.
Öğretmenler Kurulu	Eğitim öğretim işlerini düzenlemek
Ödül ve Disiplin Kurulu	Yönetmeliğe uygun şekilde öğrenci davranışlarını değerlendirmek
Onur Kurulu	Yönetmeliğe uygun şekilde öğrenci davranışlarını ödüllendirmek
OGYE	Geliştirmeye açık alanları iyileştirmek
Satın Alma Komisyonu	Kurum ihtiyaçlarını temin etmek
Muayene ve Kabul Komisyonu	Okula gelen taşınır malların incelenerek teslim alınması
Psikolojik Danışma ve Rehberlik Hizmetleri Yürütme Komisyonu	Okul rehberlik faaliyetlerini yürütme
Değer tespit komisyonu	Taşınırların değerini tespit etmek
Envanter sayım komisyonu	Taşınırların sayıca tespit edilmesi
Öğrenci Davranışlarını Değerlendirme Üst Kurulu	Öğrencileri ödüllendirme kararlarını alır
Okul web sitesi kontrol ve inceleme komisyonu	Okul web sitesinde inceleme yapmak
Kantin Denetleme Komisyonu	Kantinin şartnamelere uygunluđunu denetlemek

**Okulumuz Bina ve Alanları:** Okulumuzun binası ile açık ve kapalı alanlarına ilişkin temel bilgiler altta yer almaktadır.

**Tablo 9. Okul Yerleşkesine İlişkin Bilgiler**

Okul Bölümleri		Özel Alanlar	Var	Yok
Okul Kat Sayısı	ZEMİN+3K AT	Çok Amaçlı Salon	X	
Derslik Sayısı	18	Çok Amaçlı Saha	X	
Derslik Alanları (m <sup>2</sup> )	991,44	Kütüphane	X	
Kullanılan Derslik Sayısı	12	Fen Laboratuvarı		X
Şube Sayısı	18	Bilgisayar Laboratuvarı		X
İdari Odaların Alanı (m <sup>2</sup> )	160	İş Atölyesi		X
Öğretmenler Odası (m <sup>2</sup> )	70	Beceri Atölyesi		X
Okul Oturma Alanı (m <sup>2</sup> )	17.955,5	Pansiyon		X
Okul Bahçesi (Açık Alan) (m <sup>2</sup> )	16.094,5	Mescit	X	
Okul Kapalı Alan (m <sup>2</sup> )	1861	Satranç Odası	X	
Sanatsal, bilimsel ve sportif amaçlı toplam alan (m <sup>2</sup> )	1453,2	İzole Odası	X	
Kantin (m <sup>2</sup> )	80	Müzik Sınıfı	X	
Tuvalet Sayısı	16	Görsel Sanatlar Odası	X	
<b>Diğer( ..... )</b>				

**Tablo 10. Akademik Başarı Bilgileri**

<b>Öğrencilerin Üniversite Sınavı Başarılarına İlişkin Bilgiler ( TYT-AYT)</b>			
<b>Yıllar</b>	<b>2021</b>	<b>2022</b>	<b>2023</b>
<b>Öğrenci Sayısı</b>	-	415	318
Sınava Giren Toplam Öğrenci Sayısı	TOPLAM:-	TOPLAM: 47	TOPLAM: 47
Ön Lisans Programlarına Yerleşen Toplam Öğrenci sayısı	TOPLAM:-	TOPLAM: 5	TOPLAM: 5
Lisans Programlarına Yerleşen Toplam Öğrenci Sayısı	TOPLAM: -	TOPLAM: 3	TOPLAM: 3
Lisans ve Ön Lisans Programına Yerleşen Toplam Öğrenci Sayısı	TOPLAM: -	TOPLAM: 8	TOPLAM: 8
Genel Başarı Oranı ( % )	% -	% 17,02	% 17,02

**Sınıf ve Öğrenci Bilgileri:** Okulumuzda yer alan sınıfların öğrenci sayıları alttaki tabloda verilmiştir.

**Tablo 11. Öğrenci Sayıları**

<b>SINIFI</b>	<b>ERKEK</b>	<b>KIZ</b>	<b>Toplam</b>	<b>SINIFI</b>	<b>ERKEK</b>	<b>KIZ</b>	<b>Toplam</b>
9-A	17	13	30	12-C	7	9	16
9-B	18	16	34	12-D	2	10	12
9-C	16	14	30				
10-A	12	8	20				
10-B	12	9	21				
11-A	9	13	22				
11-B	7	11	21				
11-C	6	10	16				
12-A	5	11	16				
12-B	9	8	17	<b>TOPLAM</b>	<b>120</b>	<b>130</b>	<b>250</b>

## 2.7.2.İnsan Kaynakları

**Çalışan Bilgileri:** Okulumuzun çalışanlarına ilişkin bilgiler altta yer alan tabloda belirtilmiştir.

**Tablo 12. İnsan Kaynakları Bilgileri**

Unvan*	Erkek	Kadın	Toplam
OkulMüdürüveMüdürYardımcısı	2	0	2
BranşÖğretmeni	11	10	21
RehberÖğretmen	0	1	1
İdariPersonel	1	0	1
YardımcıPersonel	4	0	4
GüvenlikPersoneli	0	0	0
<b>ToplamÇalışanSayıları</b>	<b>18</b>	<b>11</b>	<b>29</b>

**Tablo 13. Çalışanların Görev Dağılımı**

Çalışanın Unvanı	Görevleri
Okul Müdürü	<p>*Müdür, Türk millî eğitiminin genel amaçlarına ve temel ilkelerine uygun olarak Anayasa, kanun, tüzük, yönetmelik, yönerge, genelge ve diğer ilgili mevzuat hükümleri doğrultusunda okulun amaçlarını gerçekleştirmek üzere tüm kaynakların etkili ve verimli kullanımından, ekip ruhu anlayışıyla yönetiminden ve temsilinden birinci derecede sorumlu eğitim ve öğretim lideridir. Müdür, okulu bünyesindeki kurul, komisyon ve ekiplerle iş birliği içinde yönetir.</p> <p>*Müdür, müdür başyardımcısı ve müdür yardımcısı çalışmalarını valilikçe belirlenen mesai saatleri dâhilinde yapar; görevin gerektirdiği durumlarda mesai saatleri dışında da çalışmalarını sürdürür.</p> <p>*Müdür, görevinde sevgi ve saygıya dayalı, uyumlu, güven verici, örnek tutum ve davranış içinde bulunur; mevzuatın kendisine verdiği yetkileri kullanır.</p> <p>*Müdür eğitim-öğretimin amacına ulaşması için yıl boyu yapılacak çalışmalar için planlama faaliyetlerine rehberlik eder.</p> <p>*Müdür mesleki eğitimle ilgili iş ve işlemleri takip eder.</p> <p>*bir okulun en üst düzey yöneticisi olarak görev yapar. Öğretmenleri, personeli, öğrencileri ve velileri yönetir ve okulun günlük işleyişini denetler. Aynı zamanda, eğitim programlarını, öğretim metotlarını ve okul hedeflerini belirler ve bu hedeflerin başarılması için çalışır.</p> <p>*Öğrenci taşıma uygulamasına ilişkin Millî Eğitim Bakanlığı Taşıma Yoluyla Eğitime Erişim Yönetmeliğinde yer alan görevleri yerine getirir.</p>

<p><b>Müdür Yardımcısı</b></p>	<p>*Müdür yardımcısı eğitim, öğretim ve yönetim işlerinin planlı, düzenli ve amacına uygun olarak yürütülmesinden müdüre ve müdür başyardımcısına karşı sorumludur.</p> <p>*Okulun her türlü eğitim-öğretim, yönetim, öğrenci, personel, tahakkuk, ayniyat, yazışma, sosyal etkinlikler, yatılılık, bursluluk, güvenlik, beslenme, bakım, nöbet, koruma, temizlik, düzen, halkla ilişkiler gibi işleriyle ilgili olarak okul müdürü tarafından verilen görevleri yapar</p> <p>*Müdür yardımcıları, görev tanımında belirtilen diğer görevleri de yapar. Ders programları, Sosyal Etkinlikler, Öğretmenler kurulu, ŞÖK Toplantılarını yapmak, öğrenci devamsızlıkları, sınavların planlanması, e-okul işlemleri, kayıt işlemleri, nakil işlemleri, kantin denetimi, HYS işlemleri, KBS işlemleri,TKYS işlemleri, EBYS gelen evrak, EBYS müdür yardımcısının görevleri arasındadır.</p>
<p><b>Öğretmenler</b></p>	<p>*Öğretmenler görevlerini Türk millî eğitiminin genel amaçlarına ve temel ilkelerine uygun olarak ilgili mevzuat hükümleri doğrultusunda yapmakla yükümlüdür.</p> <p>*Öğretmen çağın bilgi ve teknolojik gelişmelerine bağlı olarak, toplumun ihtiyaçları doğrultusunda bireyin yetiştirilmesi, geliştirilmesi, değerlerine bağlı nitelikli bir insan olarak topluma kazandırılmasına yönelik çalışmalar yaparak toplumsal kalkınmada belirleyici ve öncü bir rol üstlenir.</p> <p>*Sınıf düzeninden ve yönetiminden sorumlu olan öğretmen, eğitim ve öğretimin gerektirdiği fiziksel ve psikolojik ortamı hazırlar. İzleyeceği programı, yöntem ve teknikleri öğrenciye açıklar. Öğrencilerin araştırarak, yaparak ve yaşayarak öğrenmelerini sağlayacak eğitim ve öğretim teknikleri ile teknolojik kaynakları kullanır.</p> <p>*Örtük programda yer alan ders dışı etkinlikleri amacına uygun bir şekilde yerine getirir.</p> <p>*Öğretmenler kurulunda seçildiği komisyon, kurullarda görevini yerine getirir.</p> <p>*Öğrencilerde çevre bilinci, yaşam becerileri ve sorumluluklarını geliştirmek amacıyla eğitim ortamlarının temiz ve düzenli tutulması alışkanlığını kazandırmak için gerekli tedbirleri alır.</p>
<p><b>Rehber Öğretmenler</b></p>	<p>Rehber Öğretmen, öğrencilerin kişisel gelişimini desteklemek ve öğretim hedeflerine ulaşabilmelerini sağlamak için öğrencilere rehberlik ve danışmanlık hizmeti sunar. Bu görevi gerçekleştirirken ebeveyn, yönetici ve diğer öğretmenlerle birlikte çalışır.</p>
<p><b>Yönetim İşleri ve Büro Memuru</b></p>	<p>*Müdür veya müdür yardımcıları tarafından kendilerine verilen yazı ve büro işlerini yaparlar.</p> <p>*Gelen ve giden yazılarla ilgili dosya ve defterleri tutar, yazılanların asıl veya örneklerini dosyalar ve saklar, gerekenlere cevap hazırlarlar.</p> <p>*Memurlar, teslim edilen gizli ya da şahıslarla ilgili yazıların saklanması ve gizli tutulmasından sorumludurlar.</p> <p>*Öğretmen, memur ve hizmetlilerin özlük dosyalarını tutar ve bunlarla ilgili değişiklikleri</p>

	günü gününe işlerler. *Arşiv işlerini düzenlerler. *Öğretmenlerin kademe- terfi işlemlerini ve faturaların girişini yapar.
<b>Yardımcı Hizmetler Personeli</b>	*Yardımcı hizmetler sınıfı personeli, okul yönetimince yapılacak plânlama ve iş bölümüne göre her türlü yazı ve dosyayı dağıtmak ve toplamak, *Başvuru sahiplerini karşılamak ve yol göstermek, *Hizmet yerlerini temizlemek, *Aydınlatmak ve ısıtma yerlerinde çalışmak, *Okula getirilen ve çıkarılan her türlü araç-gereç ve malzeme ile eşyayı taşıma ve yerleştirme işlerini yapmakla yükümlüdürler. *Bu görevlerini yaparken okul yöneticilerine ve nöbetçi öğretmene karşı sorumludurlar.

Tablo 14. İdari Personelin Hizmet Süresine İlişkin Bilgiler(2024 Yılı İtibarıyla)

Hizmet Süreleri	2024 Yılı İtibarıyla		
	Kişi sayısı		Yüzdelik Dilim
	Kadın	Erkek	
1- 4 Yıl	0	1	33,33
5- 7 Yıl	0	1	33,33
7 -9 Yıl	0	0	0
10 ve üzeri	0	1	33,33

Tabl 15. Öğretmenlerin Hizmet Süreleri (2024 Yılı İtibarıyla)

Branşı	Kadın						Erkek						TOPLAM
	1 - 3 Yıl	4 - 6 Yıl	7 - 10 Yıl	11-14 Yıl	15 ve üzeri	TOPLAM	1 - 3 Yıl	4 - 6 Yıl	7 - 10 Yıl	11-14 Yıl	15 ve üzeri	TOPLAM	
Beden Eğitimi						0	1					1	1
Bilişim Teknolojileri						0				1		1	1
Biyoloji						0		1				1	1
Coğrafya	1					1		1		1		2	3
Din Kültürü ve Ahlâk Bilgisi	1	1				2						0	2
Görsel Sanatlar						0		1				1	1
Felsefe	1					1						0	1
Fizik						0						0	0
Almanca						0						0	0
İngilizce		1				1		1		1		2	3
Kimya						0						0	0
Matematik		1				1	1	1				2	3
Müzik	1					1						0	1
Rehberlik			1			1						0	1
Tarih	1					1	1					1	2
Türk Dili ve Edebiyatı	2					2	1	1				2	4
<b>TOPLAM</b>	<b>7</b>	<b>3</b>	<b>1</b>			<b>11</b>	<b>4</b>	<b>5</b>	<b>1</b>	<b>0</b>	<b>3</b>	<b>13</b>	<b>24</b>



Tablo 16. Okul rehberlik Hizmetleri

Mevcut Kapasite				Mevcut Kapasitenin Kullanımı ve Performansı					
				Danışmanlık Hizmeti Alan			Rehberlik Hizmetleri ile İlgili Düzenlenen Eğitim/Paylaşım Toplantısı vb. Faaliyet Sayısı		
Psikolojik Danışman Norm Sayısı	Görev Yapan Psikolojik Danışman Sayısı	İhtiyaç Duyulan Psikolojik Danışman Sayısı	Görüşme Odası Sayısı	Öğrenci Sayısı	Öğretmen Sayısı	Veli Sayısı	Öğretmenlere Yönelik	Öğrencilere yönelik	Velilere yönelik
1	1	0	1	250	24	250	İhtiyaca göre	İhtiyaca göre sürekli	İhtiyaca göre

### 2.7.2. Teknolojik Düzey

**Donanım ve Teknolojik Kaynaklarımız:** Teknolojik kaynaklar başta olmak üzere okulumuzda bulunan çalışır durumdaki donanım malzemesine ilişkin bilgiye alttaki tabloda yer verilmiştir.

Tablo 17. Teknolojik Araç-Gereç Durumu

Akıllı Tahta Sayısı	24	TV Sayısı	2
Masaüstü Bilgisayar Sayısı	11	Yazıcı Sayısı	10
Taşınabilir Bilgisayar Sayısı	0	Fotokopi Makinası Sayısı	3
Projeksiyon Sayısı	2	İnternet Bağlantı Hızı	FİBER

Tablo 18. Fiziki Mekân Durumu

OkulBölümleri		ÖzelAlanlar	Var	Yok
OkulKatSayısı	ZEMİN+3K AT	Çok Amaçlı Salon	X	
DerslikSayısı	18	Çok Amaçlı Saha	X	
DerslikAlanları(m2)	991,44	Kütüphane	X	
KullanılanDerslikSayısı	12	Fen Laboratuvarı		X
ŞubeSayısı	18	Bilgisayar Laboratuvarı		X
İdari Odaların Alanı(m2)	160	İşAtölyesi		X
ÖğretmenlerOdası(m2)	70	Beceri Atölyesi		X
OkulOturmaAlanı(m2)	17.955,5	Pansiyon		X
OkulBahçesi(AçıkAlan)(m2)	16.094,5	Mescit	X	
OkulKapalıAlan(m2)	1861	Satranç Odası	X	
Sanatsal, bilimsel ve sportif amaçlı toplam alan(m <sup>2</sup> )	1453,2	İzole Odası	X	
Kantin(m2)	80	Müzik Sınıfı	X	
TuvaletSayısı	16	Görsel Sanatlar Odası	X	
<b>Diğer( ..... )</b>				

## 2.7.4 Mali Kaynaklar

Müdürlüğümüzün başlıca finans kaynaklarını; bakanlığımızın bütçesinden ayrılan pay, ulusal ve uluslararası kurum kuruluşlardan sağlanan, okul kantin gelirleri, oluşturmaktadır. 2022 ve 2023 yılları bütçe miktarları kıyaslama yapılarak 2024 yılı öngörülen bütçe miktarı oluşturulmuştur.

**Tablo 19. Kaynak Tablosu**

Kaynaklar	2024	2025	2026	2027	2028
Genel Bütçe	100.000	125.000	150.000	200.000	250.000
Okul Aile Birliği	10.000	15.000	20.000	25.000	30.000
Kira Gelirleri (Kantin)	6000	7000	8000	10.000	15.000
Dış Kaynak/Projeler	5000	7000	8000	10000	20000
Diğer	-	-	-	-	-
<b>TOPLAM</b>	<b>121.000</b>	<b>152.000</b>	<b>186.000</b>	<b>245.000</b>	<b>315.000</b>

**Tablo 20. Harcama Kalemleri**

Harcama Kalemi	Çeşitleri
<b>Onarım</b>	Okul/ kurum binası ve tesisatıyla ilgili her türlü küçük onarım, makine, bilgisayar, yazıcı vb. bakım giderleri
<b>Sosyal Sportif Kulüp Faaliyetleri</b>	Etkinlik ile ilgili giderler
<b>Temizlik</b>	Okul temizliği ve hijyeni için alınan mal ve malzemeler ile ilgili giderler
<b>Kırtasiye</b>	Eğitim ve öğretim sürecinde kullanılan kâğıt, kalem, dosya, zımba, delgeç, mürekkep vb. giderleri
<b>Donatım Malzemesi</b>	Yazıcı, telefon, fotokopi makinesi, toner, büro malzemeleri vb. giderler

**Tablo 21. Gelir-Gider Tablosu**

Yıllar	2021		2022		2023	
	Gelir	Gider	Gelir	Gider	Gelir	Gider
<b>Onarım</b>	3.290	306,65	63.555,41	5.702,72	133.992,06	2.099,91
<b>Sosyal sportif kültürel faaliyetler</b>						
<b>Temizlik</b>				43.593,77		65.466,69
<b>Kırtasiye</b>				13.861,64		54.525,37
<b>Donatım Malzemesi</b>						

### 2.7.5. İstatistiki Veriler

**Tablo 22. Geçmiş yıllar öğrenci sayıları**

Öğrenci Sayısına İlişkin Bilgiler (Geçmiş Yıllar)						
	2019	2020	2021	2022	2023	Hedef 2024-2028
Öğrenci Sayısı	-	-	-	415	318	350

Paydaş anketlerine ilişkin yapılan ankette ortaya çıkan temel sonuçlara altta yer verilmiştir

**Tablo 23. Öğrenci Anketi Sonuçları**

"ÇPAYDAŞ ÖĞRENCİ GÖRÜŞ VE DEĞERLENDİRMELER" ANKET FORMU			
ÖĞRENCİ MEMNUNİYET ANKETİ			MEMNUNİYET ANKET SONUCU
SIRA NO	GÖSTERGELER	SONUÇ	SONUÇ %
1	htiyaç duyduğumda okul çalışanlarıyla rahatlıkla görüşebiliyorum.	3,33	66,61
2	Okul müdürüne ihtiyaç duyduğumda rahatlıkla konuşabiliyorum.	3,14	62,74
3	Okul rehberlik servisinden yeterince yararlanabiliyorum.	4,00	80,00
4	Okula lettiğimiz öneri ve isteklerimiz dikkate alınır.	3,14	62,74
5	Okulda kendim güvende hissediyorum.	3,33	66,61
6	Okulda öğrencilerle ilgili alınan kararlarda bizlerin görüşleri alınır.	2,04	40,81
7	Öğretmenler yeniliğe açık olarak derslerini işleminde çeşitli yöntemler kullanmaktadır.	3,78	75,65
8	Derslerde konuyu öğretilen araç gereçler kullanılmaktadır.	2,56	51,29
9	Teneffüslerde ihtiyaçlarımızı giderebiliyorum.	3,23	64,52
10	Okulun içi ve dışı temizdir.	3,33	66,61

11	Okulun binası ve diğer fizik mekanları yeterlidir.	4,5	90,00
12	Okul kantininde satılan malzemelerin sağlığı ve güvenlidir.	3,67	73,39
13	Okulumuzda yeterli miktarda sanatsal ve kültürel faaliyetler düzenlenmektedir.	3,00	60,00
<b>GENEL DEĞERLENDİRME</b>		<b>3,31</b>	<b>66,22</b>

## Öğretmen Anketi Sonuçları:

Bu anket okulumuzda bulunan 24 öğretmene uygulanmıştır.

"İÇPAYDAŞ ÖĞRETMEN GÖRÜŞ VE DEĞERLENDİRMELERİ" ANKET FORMU		ANKET SONUCU	
SIRA NO	GÖSTERGELER	SONUÇ	SONUÇ %
1	Okulumuzda alınacak kararlar, çalışanların katılımıyla alınır.	3,33	66,61
2	Kurumda kitlenin duyularla çalışanlar arasında iletir.	4,5	90,00
3	Hertürlü ödüllendirilmede adil olma, tarafsızlık ve objektiflik esastır.	4,00	80,00
4	Kendimi, okulunda değerli bir üyesi olarak görürüm.	4,5	90,00
5	Çalıştığım okul bana kendimi geliştirme imkânı tanımaktadır.	2,71	54,29
6	Okul, teknik araç ve gereç yönünden yeterli donanıma sahiptir.	3,10	61,90
7	Okulda çalışanlar için sosyal ve kültürel faaliyetler düzenlenir.	3,33	66,61
8	Okulda öğretmenler arasında ayrım yapılmamaktadır.	3,33	66,61
9	Okulumuzda yerelde ve toplum üzerinde olumlu etkiler bırakacak çalışmalar yapılmaktadır.	3,10	61,90
10	Yöneticilerimiz, yaratıcı ve yenilikçi düşüncelerini üretmesinde şevketmektedir.	3,5	70,00
11	Yöneticiler, okulun vizyonunu, stratejilerini, iyileştirmeye açık alanlarını vs. çalışanlarla paylaşır.	4	80
12	Okulumuzda sadece öğretmenlerin kullanımına tahsis edilmiş yerler yeterlidir.	3,07	61,43
13	Alanıma ilişkin yenilik ve gelişmeler takip ederek kendim güncellerim.	3,08	61,69
<b>GENEL DEĞERLENDİRME</b>		<b>3,50</b>	<b>70,08</b>

## VeliAnketiSonuçları:

Bu anket okulumuzda bulunan 50 veliye sistematik örneklem yöntemiyle yapılmıştır.

"ÇİPAYDAŞVELİGÖRÜŞVEDEĞERLENDİRMELERİ" ANKET FORMU			
VELİ MEMNUNİYET ANKETİ		MEMNUNİYET ANKET SONUCU	
SIRA NO	GÖSTERGELER	SONUÇ	SONUÇ %
1	İhtiyaç duyduğumda okul çalışanlarıyla rahatlıkla görüşebiliyorum.	4	80
2	Bizimle ilgili konularda okulda zamanında öğreniyorum.	3,33	66,61
3	Öğrencimle ilgili konularda okulda rehberlik hizmeti alabiliyorum.	4,5	90,00
4	Okula ettiğim istek ve şikayetlerim dikkate alınıyor.	3,10	61,90
5	Öğretmenleri niye açlık olarak derslerini işlenişinde çeşitli yöntemler kullanmaktadır.	3,67	73,39
6	Okulda yabancı kişilere karşı güvenlik önlemleri alınmaktadır.	2,13	42,69
7	Okulda bizleri ilgilendiren kararlarda görüşlerimize dikkate alınır.	2,48	49,58
8	E-Okul Veli Bilgilendirme Sistemi ile okulun internet sayfasını düzenli olarak takip ediyorum.	2,71	54,29
9	Çocuğumun okulunu sevdiğini ve öğretmenleriyle iyi anlaşmış olduğunu düşünüyorum.	3,67	73,39
10	Okul, teknik araç ve gereç yönünden yeterli donanıma sahiptir.	3,33	66,61
11	Okul her zaman temiz ve bakımlıdır.	4	80
12	Okulun binası ve diğer fiziksel mekanları yeterlidir.	4	80
13	Okulumuzda yeterli miktarda sanatsal ve kültürel faaliyetler düzenlenmektedir.	3,08	61,69
GENEL DEĞERLENDİRME		3,38	67,70

## 2.8. Çevre Analizi (PESTLE-Politik, Ekonomik, Sosyo-Kültürel, Teknolojik, Ekolojik, Etik Analizi)

Okulumuzun ekosistemi üzerinde etkili olan veya olabilecek politik, ekonomik, sosyo-kültürel, teknolojik, yasal çevresel dış etkenlerin tespiti bu bölümde yapılmıştır. Dış çevreyi oluşturan unsurlar (nüfus, demografik yapı, coğrafi alan, kentsel gelişme, sosyokültürel hayat, ekonomik, sosyal, politik, kültürel durum, çevresel, teknolojik ve rekabete yönelik etkenler vb.) okulumuzun kontrolü dışındaki koşullara bağlı ve farklı eğilimlere sahiptir. Bu unsurlar doğrudan veya dolaylı olarak okul faaliyet alanlarımızı etkilemektedir. Bu bölümde elde edilen veriler "Güçlü ve Zayıf Yönler" ile "Fırsatlar ve Tehditler" yani GZFT analizinin zeminini oluşturmaktadır. Çevre Analizi (PESTLE) aşağıdaki tabloda verilmiştir.

**Tablo 25. PESTLE Analiz Tablosu**

### PESTLE ANALİZİ

Tablo 32: Görentaş Çok Programlı Anadolu Lisesi Müdürlüğü  
PESTLE Analiz Tablosu

<b>Politik- Yasal Etkenler</b>	<b>Ekonomik Etkenler</b>
Kalkınma Planı ve Orta Vadeli Program, Bakanlık, il ve ilçe stratejik planlarının incelenmesi, Yasal yükümlülüklerin belirlenmesi, Oluşturulması gereken kurul ve komisyonlar, Okul/kurum çevresindeki politik durum.	Dünyadaki genel ekonomik durum, İşgücü durumu, Gelir kaynakları, Ebeveynlerin isteğe bağlı aktiviteler için fon sağlama yeteneği, Merkezi veya yerel hükümet finansman kararları okulumuzun finansını etkileyebilir
<b>Sosyokültürel Etkenler</b>	<b>Teknolojik Etkenler</b>
Kariyer beklentileri, Ailelerin ve öğrencilerin bilinçlenmeleri, Aile yapısındaki değişimler (geniş aileden çekirdek aileye geçiş, erken yaşta evlenme vs.), Nüfus artışı, Göç, Nüfusun yaş gruplarına göre dağılımı, Hayat beklentilerindeki değişimler Beslenme alışkanlıkları, Değerler, mesleki etik kuralları vb.	Okulun teknoloji kullanım durumu e- Devlet uygulamaları, Dijital Platformlar üzerinden uzaktan eğitim imkânları, Okul/kurumun sahip olmadığı teknolojik araçlar Personelin ve öğrencilerin teknoloji kullanım kapasiteleri, Personelin ve öğrencilerin sahip olduğu teknolojik araçlar, Teknoloji alanındaki gelişmeler Teknolojinin eğitimde kullanımı
<b>Çevresel Etkenler</b>	
Hava ve su kirlenmesi, Toprak yapısı, Bitki örtüsü, Doğal kaynakların korunması için yapılan çalışmalar, Çevrede yoğunluk gösteren hastalıklar, Doğal afetler (deprem kuşağında bulunma, kene vakaları vb.)	

## 2.9. GZFT Analizi (Güçlü Yönler-Zayıf Yönler – Fırsatlar ve Tehditler)

Okulumuzun temel istatistiklerinde verilen okul künyesi, çalışan bilgileri, bina bilgileri, teknolojik kaynak bilgileri ve gelir gider bilgileri ile paydaş anketleri sonucunda ortaya çıkan sorun ve gelişime açık alanlar iç ve dış faktör olarak değerlendirilerek GZFT tablosunda belirtilmiştir. Dolayısıyla olguyu belirten istatistikler ile algıyı ölçen anketlerden çıkan sonuçlar tek bir analizde birleştirilmiştir.

Kurumun güçlü ve zayıf yönleri donanım, malzeme, çalışan, iş yapma becerisi, kurumsal iletişim gibi çok çeşitli alanlarda kendisinden kaynaklı olan güçlülükleri ve zayıflıkları ifade etmektedir ve ayırmda temel olarak okul müdürü/müdürlüğü kapsamında bakılarak iç faktör ve dış faktör ayrımı yapılmıştır.

**Tablo 26. GZFT Analiz Tablosu**

<b>GÜÇLÜ YÖNLER</b>	<b>ZAYIF YÖNLER</b>
Tercih edilen bir okul olmamız.	Düşük ilgi alaka ve katılıma sahip veli profili, Okulla az irtibatı olan veliler ve parçalanmış aile çocukları.
Kurumun merkezde olması nedeniyle ulaşım kolaylığı,	Spor salonunun bulunmaması
Sınıf mevcudunun fazla olmaması,	Mezun öğrencilerin takibinin yapılmaması,
Okul binasının fiziki şartlarının iyi olması	Taşımali eğitimin olması
Okulumuzun sportif,sanatsal gibi fiziki alanlarının yeterli olması	Akademik Başarısı düşük öğrencilerin olması



Öğretmenlerimizin alanları ile ilgili gerekli bilgi ve tecrübeye sahip olması,	Hizmet içi eğitimlerin yapılabileceği müstakil çalışma alanlarının olmaması.
Branş öğretmenlerinin bilgi ve tecrübelerinin iyi olması,	Eğitim-öğretim yöntemlerinin geliştirilmesi konusunda üniversitelerle işbirliğinin yetersiz olması
Teknolojinin okul personeli tarafından yerinde ve doğru bir şekilde kullanılması ve derslerle bütünleşmiş olması.	Kütüphanemizin güncel kitaplar ihtiva etmemesi
<b>FIRSATLAR</b>	<b>TEHDİTLER</b>
Okulumuzda deneyimli ve teknoloji kullanımını konusunda kendisini geliştirmiş öğretmenlerin olması, milli Sporcularımızın olması.	Ana caddeye yakın olması,Kaldırımın olmaması
Okulun çevre üzerindeki imajının güçlü ve olumlu olması,	İlçe merkezindeki kafeler, eğlence merkezlerine vb. yakın mesafede olmak,
E-twinning-Teknofest Projelerinin yürütülmesi.	Öğrencilerin maddi imkansızlıklardan dolayı bilişim aletlerine ve internete yeterince ulaşamaması
Eğitim öğretime destek birimlerinin destek birimlerinin okul çevresinde bulunması( ktp. krt. vb.)	Velilerin eğitim düzeyinin düşük olması

## 2.10. Tespit ve İhtiyaçların Belirlenmesi

Okulumuzun Durum Analizinin yapılması ile geleceğe yönelim için iyi bir tespit yapılmasını ve ihtiyaçları belirleme imkânı vermektedir. Bu bağlamda kurum dinamiklerinin etraflıca bilinmesini sağlayan başlıklar altında iç ve dış analizler yapılmış ve bu analiz ile pek çok tespitte bulunulmuş ve bazı ihtiyaçlar ortaya çıktığı görülmüştür.

Kurumun güçlü ve zayıf yönlerini tanımanın yanında önüne çıkan fırsatları değerlendirme ve eğitim sürecinde kurum tarafından bunların aktif kullanılabilme kabiliyeti kazandırırken tehditlerin de nasıl üstesinden gelineceği ile ilgili tedbirler alınmasını sağlamaktadır. Bu bağlamda tespit ve ihtiyaçlar tablosu oluşturulmuştur.

<b>TESPİT ve İHTİYAÇLAR</b>
• Öğrencilerin devamsızlığı
• Öğretmen yeterlilikleri
• Yabancı Dil yeterliliği
• Ekonomik durum
• Öğrencilerin bilimsel, kültürel, sanatsal ve sportif faaliyetlere katılımının düşük olması
• Öğrencilerin ders dışında öğrenme etkinliklerini destekleyecek yenilikçi ve yaratıcı düşünme becerilerini geliştirecek fırsatların yetersiz olması.
• Uluslararası programlara katılım durumu
• Projelere katılım
• Güvenlik

- |  |
|--|
| <ul style="list-style-type: none"> <li>Okul aidiyetinin geliştirilmesi amacıyla öğrenci ve velilere yönelik Bilgilendirme ve farkındalık programlarının artırılması</li> </ul> |
| <ul style="list-style-type: none"> <li>Sosyal-kültürel-sportif faaliyetlerin desteklenmesinin eğitim sürecine olumlu yansımalarının farkedilmesinin sağlanması</li> </ul>      |

### 3. GELECEĞE BAKIŞ

Okul Müdürlüğümüzün Misyon, vizyon, temel ilke ve değerlerinin oluşturulması kapsamında öğretmenlerimiz, öğrencilerimiz, velilerimiz, çalışanlarımız ve diğer paydaşlarımızdan alınan görüşler, sonucunda stratejik plan hazırlama ekibi tarafından oluşturulan Misyon, Vizyon, Temel Değerler, okulumuz üst kurula sunulmuş ve üst kurul tarafından onaylanmıştır.

#### 3.7. Misyon

Girişimcilik ruhuna ve evrensel değerlere sahip, geleceğe güvenle bakan, ülkemizin hizmet kuruluşlarının ihtiyaç duyduğu donanımlı bireyler yetiştirmektir.

#### 3.8. Vizyon

Özgür düşünen, kendine güvenen, sorunlarını çözebilen, başkalarının ve kendi haklarına saygılı ve duyarlı, takım çalışmasını benimsemiş, ülkesine ve yaşadığı çağa karşı sorumlu öğrenciler yetiştirmektir.

Arayan değil, ARANAN bireyler yetiştirmek.

#### 3.9. Temel Değerler

Misyonumuzu yerine getirip vizyonumuza ulaşmaya çalışırken aşağıdaki değerlerle bezenmiş bir çalışma felsefesini esas almaktayız.

• Genellik ve eşitlik,
• Güven, iş birliği ve iletişim bizim vazgeçilmez değerlerimizdendir.
• Görevlerimizi yerine getirirken objektiflik ilkesini uygularız,
• Okulumuzda öğrenci merkezli ders esastır.
• Planlılık
• Yöneltilme,
• Eğitim Hakkı,
• Fırsat ve İmkân Eşitliği,
• Süreklilik
• Okul ve ailenin iş birliği,

### 4. AMAÇ, HEDEF VE PERFORMANS GÖSTERGESİ İLE STRATEJİLERİN BELİRLENMESİ

#### 4.7. Amaçlar

- Eğitimde fırsat eşitliği gözetilerek eğitim ve öğretime erişimi sağlamak.
- Öğrencilerimizin gelişmiş dünyaya uyum sağlayacak şekilde donanımlı, başarı düzeyleri yüksek, ülke kalkınmasında aktif, yaşam becerileri güçlü, özgüven sahibi, insani ve milli değerlere haiz, girişimci ve katılımcı bireyler olabilmesini sağlamak.

3. Eğitim ve öğretim faaliyetlerinin daha nitelikli olarak verilebilmesi için okulumuzun kurumsal kapasitesi güçlendirmek.

#### 4.8. Hedefler

1. Okulumuzda kaydı bulunan öğrencilerimizin devam oranlarını artırmak
2. Velileri de sürece dâhil eden rehberlik anlayışı ile öğrencilerimizin başarı düzeylerini yükseltmek, ruhsal ve fiziksel gelişimlerine yönelik faaliyetlere katılım oranını artırmak.
3. Okulumuzdaki insan kaynağının niteliğini geliştirmek, okulumuzu verimli bir mali yapı ile belirlenen kurum standartlarına uygun hale getirmek.



**TEMA I: EĞİTİM VE ÖĞRETİME ERİŞİM** Eğitim ve öğretime erişim okullaşma ve okul terki, devam ve devamsızlık, okula uyum ve oryantasyon, özel eğitime ihtiyaç duyan bireylerin eğitime erişimi, yabancı öğrencilerin eğitime erişimi ve hayat boyu öğrenme kapsamında yürütülen faaliyetlerin ele alındığı temadır.

**TEMA II: EĞİTİM VE ÖĞRETİMDE KALİTENİN ARTTIRILMASI** Eğitim ve öğretimde kalitenin artırılması başlığı esas olarak eğitim ve öğretim faaliyetinin hayata hazırlama işlevinde yapılacak çalışmalarını kapsamaktadır. Bu tema altında akademik başarı, sınav kaygıları, sınıfta kalma, ders başarıları ve kazanımları, disiplin sorunları, öğrencilerin bilimsel, sanatsal, kültürel ve sportif faaliyetleri ile istihdam ve meslek edindirmeye yönelik rehberlik ve diğer mesleki faaliyetler yer almaktadır.

**TEMA III: KURUMSAL KAPASİTE** Kurumsal kapasite kısaca "arzu edilen sonuçları ve çıktıları üretecek yönetim olgunluğu" olarak tanımlanabilir. Kurumun sürdürülebilir başarıyı elde etmesi için temel faaliyetlerine ek olarak kurumsal kapasitesini de planlı ve sistematik olarak geliştirmesi gerekir.

### 4.3. Performans Göstergeleri

<b>TEMA</b>	Eğitim ve Öğretime Erişim						
<b>Okul/Kurum Türü:</b>	ORTAÖĞRETİM						
<b>AMAÇ-1</b>	Öğrencilerin eğitim ve öğretime etkin katılımlarıyla süreci tamamlamalarını sağlamak						
<b>HEDEF-1.1.</b>	Öğrencilerin okula erişim, devam ve okulu tamamlama oranları artırılacaktır.						
<b>Performans Göstergeleri</b>	<b>Hedefe Etkisi (%)</b>	<b>Plan Dönemi Başlangıç Değeri</b>	<b>2024</b>	<b>2025</b>	<b>2026</b>	<b>2027</b>	<b>2028</b>
PG 1.1.1. Bir eğitim ve öğretim yılında devamsızlık süresi 20 günden fazla olan öğrenci oranı (%)	30	18	12	11	10	7	5
PG 1.1.2. Bir eğitim ve öğretim yılında sınıf tekrar eden öğrenci oranı (%)	40	26	12	10	9	7	6
PG 1.1.3. Bir eğitim ve öğretim yılında örgün eğitimden ayrılan öğrenci oranı (%)	15	13	6	6	5	5	4
PG 1.1.4. Okula kayıt olanların mezun olma oranı (%)	15	60	70	75	76	80	85
<b>Sorumlu Birim</b>	Okul Müdürü, Müdür Yardımcıları						
<b>Stratejiler</b>	S1. Öğrencilerin devamsızlık nedenleri belirlenecek, öğrenci ve veli iş birliğiyle bu nedenleri ortadan kaldırmaya yönelik çalışmalar yürütülecektir. S2. Sınıf tekrarı nedenleri araştırılarak buna yönelik önleyici tedbirler geliştirilecektir. S3. Öğrencilerin örgün eğitimden ayrılma nedenleri araştırılıp okul kaynaklı nedenlerin ortadan kaldırılmasına yönelik tedbirler alınacaktır.						
<b>Riskler</b>	Öğrencilerin okula devamının sağlanması hususunda okul-aile işbirliğinin yetersiz kalması.						
<b>Maliyet Tahmini</b>	30.000 TL.						
<b>Tespitler</b>	Öğrenme kayıplarını önlemeye yönelik mekanizmaların yetersiz kalması.						
<b>İhtiyaçlar</b>	Devamsızlığın önlenmesi ve öğrenme kayıplarının giderilmesi için rehberlik sisteminin geliştirilmesi.						

<b>TEMA</b>	Eğitim ve Öğretime Erişim						
<b>Okul/Kurum Türü:</b>	ORTAÖĞRETİM						
<b>AMAÇ-1</b>	Öğrencilerin eğitim ve öğretime etkin katılımlarıyla süreci tamamlamalarını sağlamak						
<b>HEDEF-1.2.</b>	Öğrencilerin okula devam ve okulu tamamlama oranları artırmak amacıyla öğrenme kayıpları önleyici çalışmalar yapılacaktır.						
<b>Performans Göstergeleri</b>	<b>Hedefe Etkisi (%)</b>	<b>Plan Dönemi Başlangıç Değeri</b>	<b>2024</b>	<b>2025</b>	<b>2026</b>	<b>2027</b>	<b>2028</b>
PG 1.2.1 Bir eğitim ve öğretim yılında destekleme ve yetiştirme kurslarına kayıt yaptıran öğrenci oranı (%)	30	34	4	30	40	45	45
PG 1.2.2 Destekleme ve yetiştirme kurslarındaki toplam ders saatinin 1/5'ine devam etmeyen öğrenci oranı (%)	10	11	2	7	5	3	3
PG 1.2.3 Destek eğitiminden faydalanan özel eğitime gereksinimi olan öğrenci oranı	40	40	50	45	48	50	50
PG 1.2.4 Telafi eğitiminden faydalanan öğrenci sayısı	20	10	10	8	5	2	2
<b>Sorumlu Birim</b>	Okul Müdürü, Müdür yardımcısı						
<b>Stratejiler</b>	<p>S1. Öğrenci devamsızlığının olumsuz etkilerini azaltmaya yönelik eksik kazanımların giderilmesi amacıyla sosyal etkinlikler, uzaktan öğrenme olanaklarına ilişkin farkındalık çalışmaları gibi telafi tedbirleri alınacaktır.</p> <p>S2. DYK kurslarına devamsızlık nedenleri araştırılarak devamsızlığı azaltacak çalışmalar yapılacaktır.</p> <p>S3. Özel eğitim ihtiyacı olan öğrencilerin uygun alanda eğitim alabilmeleri için rehberlik ve yönlendirme faaliyetleri yapılacaktır.</p> <p>S4. Öğrencilerin okula, okul kültürüne ve eğitim alacakları alana uyumunu güçlendirmek için çalışmalar yürütülecektir.</p> <p>S5. Tam öğrenme modeli benimsenip öğrenme eksiklikleri ve kayıpları olan öğrencilere yönelik bireysel çalışmalar yapılacaktır.</p>						
<b>Maliyet Tahmini</b>	30.000 TL.						
<b>Riskler</b>	Öğrencilerin kurslara devam oranlarının arttırmasında veli ilişkilerinin yetersiz kalması						
<b>Tespitler</b>	Öğrencilere Destekleme ve yetiştirme kurslarının önemi kavratılmalı						

<b>TEMA</b>	Eğitim ve Öğretime Erişim						
<b>Okul/Kurum Türü:</b>	ORTAÖĞRETİM						
<b>AMAÇ-1</b>	Öğrencilerin eğitim ve öğretime etkin katılımlarıyla süreci tamamlamalarını sağlamak						
<b>HEDEF-1.3.</b>	Öğrencilerin ders dışı etkinliklere katılım oranları artırılabacaktır.						
<b>Performans Göstergeleri</b>	<b>Hedefe Etkisi (%)</b>	<b>Plan Dönemi Başlangıç Değeri</b>	<b>2024</b>	<b>2025</b>	<b>2026</b>	<b>2027</b>	<b>2028</b>
PG 1.3.1. Bir eğitim ve öğretim yılında bilimsel, sosyal, kültürel, sanatsal ve sportif alanlarda kurum içi ve kurum dışı faaliyete katılan öğrenci oranı (%)	35	35	40	45	45	50	50
PG 1.3.2. Bir eğitim ve öğretim yılında sosyal sorumluluk ve toplum hizmeti çalışmaları faaliyetine katılan öğrenci oranı (%)	40	40	70	75	75	75	80
PG 1.3.3 Bir eğitim öğretim döneminde hazırlanan ulusal veya uluslararası proje sayısı	25	20	1	10	15	20	30
<b>Sorumlu Birim</b>	Müdür Yardımcısı, Koordinatör Öğretmen						
<b>Stratejiler</b>	<p>S1. Her bir öğrencinin bir kulüp faaliyetinde aktif olarak yer alması sağlanarak kulüp faaliyetlerinin etkinliği artırılabacaktır.</p> <p>S2. Öğrencilerin seviyelerine uygun olarak toplumsal sorunların çözümüne katkı sağlamak amacıyla afet ve acil durum, çevre, eğitim, spor, kültür ve turizm, sağlık ve sosyal hizmetler alanlarında toplum hizmeti faaliyetlerine katılımları artırılabacaktır.</p> <p>S3. Öğrencilerin yerel, ulusal ve uluslararası proje ve yarışmalara katılmaları teşvik edilecektir.</p> <p>S4. Okulda oluşturulacak öğrenci kulüpleri aracılığıyla yerel düzeyde etkinliklerin düzenlenmesi sağlanacaktır.</p> <p>S5. Üniversitelerle iş birliği yaparak öğrencilerimizin yükseköğretimi tanımlarını ve üniversitelerde yürütülen bilimsel, sosyal, kültürel, sanatsal ve sportif alanlardaki faaliyetlere katılmaları sağlanacaktır.</p>						
<b>Riskler</b>	Öğrencinin Gelişim düzeyinin yetersiz olması						
<b>Maliyet Tahmini</b>	50.000 TL						
<b>Tespitler</b>	Öğrencilerin Bilimsel verilere özendirilmenin yetersiz olması						
<b>İhtiyaçlar</b>	Sınıf Öğretmenlerinin iş birliği içinde hareket etmesi						

<b>TEMA</b>	Eğitim ve Öğretimde Kalite						
<b>Okul/Kurum Türü:</b>	ORTAÖĞRETİM						
<b>AMAÇ-2</b>	Öğrencilerin ilgi, yetenek ve akademik becerileri doğrultusunda üst öğretime hazırlanması, yaratıcı, yenilikçi, girişimci, üretken, kalkınmaya destek veren, bireyler olarak yetiştirilmesi sağlanacaktır.						
<b>HEDEF-2.1</b>	Öğrencilerin eğitim aldıkları spor branşında beceri ve yetkinlikleri geliştirilecektir.						
<b>Performans Göstergeleri</b>	<b>Hedefe Etkisi (%)</b>	<b>Plan Dönemi Başlangıç Değeri</b>	<b>2024</b>	<b>2025</b>	<b>2026</b>	<b>2027</b>	<b>2028</b>
PG 2.2.1 Kulüp lisansı olan öğrenci sayısı	50	40	154	100	50	55	65
PG 2.2.2 Kurulan okul takım sayısı	5	5	5	6	7	8	10
PG 2.2.3 Okullar arası müsabakalara katılan öğrenci sayısı	40	45	50	60	65	70	80
PG 2.2.4 Okullar arası müsabakalarda katılım sağlanan branş sayısı	5	5	5	8	8	9	10
<b>Sorumlu Birim</b>	Müdür yardımcısı, Beden Eğitimi Öğretmeni						
<b>Stratejiler</b>	<p>S1. Öğrencilerimizin spor alanı uygulamalı derslere etkin katılımlarını teşvik edici çalışmalar (turnuvalar, yarışmalar, uygulamaların çeşitlendirilmesi, görsel etkinlikler v.b.) planlanacaktır.</p> <p>S2. Alan derslerinde öğrencilerin psikomotor, bilişsel ve duyuşsal becerilerinin geliştirilmesi sağlanacaktır.</p> <p>S3. Öğrencilerin bir spor kulübüyle ilişkilendirilmesine yönelik çalışmalar yapılacaktır.</p> <p>S4. Öğrencilerin branşlarına yönelik okul takımları kurulması ve öğrencilerin katılımının sağlanması için gerekli çalışmalar yapılacaktır.</p> <p>S5. Yerel, ulusal ve uluslararası düzeyde düzenlenen spor müsabakalarına katılım sağlanacaktır.</p> <p>S6. Öğrencilerin eğitim aldıkları alanda beceri ve niteliklerini artırmaya yönelik alan çalışmaları yapılacaktır.</p>						
<b>Riskler</b>	Ailelerin Sporun Akademik derslere engel teşkil eder görüşü						
<b>Maliyet Tahmini</b>	70.000 TL						
<b>Tespitler</b>	Öğrencilerin spora olan ilgileri keşfedildi						
<b>İhtiyaçlar</b>	Öğrencilere Spor Dalları sevdirmeli, Öğrencilere Yeteneğinin farkına varması için yeterli süre tanınmalıdır.						



<b>TEMA</b>	Eğitim ve Öğretimde Kalite							
<b>Okul/Kurum Türü:</b>	ORTAÖĞRETİM							
<b>AMAÇ-2</b>	Öğrencilerin ilgi, yetenek ve akademik becerileri doğrultusunda üst öğretime hazırlanması, yaratıcı, yenilikçi, girişimci, üretken, kalkınmaya destek veren, bireyler olarak yetiştirilmesi sağlanacaktır.							
<b>HEDEF-2.2</b>	Öğrencilerin ilgi, yetenek ve akademik becerileri doğrultusunda bir üst öğrenime hazır hale gelmeleri sağlanacaktır.							
<b>Performans Göstergeleri</b>	<b>Hedefe Etkisi (%)</b>	<b>Plan Dönemi Başlangıç Değeri</b>	<b>2024</b>	<b>2025</b>	<b>2026</b>	<b>2027</b>	<b>2028</b>	
PG 2.3.1 Bir üst öğrenime yerleşen öğrenci oranı(%) (12.sınıf)	5	17	14	18	20	20	22	
PG 2.3.2 Tercih danışmanlığı faaliyetinden yararlanan öğrenci sayısı	45	40	25	30	35	45	50	
PG 2.3.3 Kariyer gelişimine yönelik yapılan faaliyet sayısı	10	5	3	7	8	8	10	
PG 2.3.4 Kariyer tanıtımı faaliyetlerinden yararlanan öğrenci sayısı	40	50	35	40	45	50	60	
<b>Sorumlu Birim</b>	Müdür, Müdür yardımcısı							
<b>Stratejiler</b>	S1 Öğrencileri ilgi, yetenek ve ihtiyaçları doğrultusunda bir üst öğrenim programına hazırlayacak mesleki ve eğitsel rehberlik faaliyetleri düzenlenecektir. S2 Üniversitelerle işbirliği yapılarak öğrencilerin yükseköğretimi tanınmaları, üniversitelerin imkânlarından faydalanabilmeleri ve meslek farkındalıklarının artması sağlanacaktır. S3 Alanlarında başarı sağlamış bireylerle kariyer günleri düzenlenerek öğrencilerin motivasyonlarının artması sağlanacaktır.							
<b>Maliyet Tahmini</b>	100.000 TL							
<b>Tespitler</b>	Özellikle 12. Sınıftaki Öğrencilerimizin üniversiteleri gezmeleri gerektiği kanıtına varılmıştır.							
<b>İhtiyaçlar</b>	Öğrencilere mesleki seminerleri daha sık yapılmalı. Meslekler tanıtılmalıdır.							

<b>TEMA</b>	Eğitim ve Öğretimde Kalite						
<b>Okul/Kurum Türü:</b>	ORTAÖĞRETİM						
<b>AMAÇ-2</b>	Öğrencilerin ilgi, yetenek ve akademik becerileri doğrultusunda üst öğretime hazırlanması, yaratıcı, yenilikçi, girişimci, üretken, kalkınmaya destek veren, bireyler olarak yetiştirilmesi sağlanacaktır.						
<b>HEDEF-2.3</b>	Öğrencilerin akademik başarısının artırılması ve yaşam becerilerinin geliştirilmesi için rehberlik faaliyetleri güçlendirilecektir.						
<b>Performans Göstergeleri</b>	<b>Hedefe Etkisi (%)</b>	<b>Plan Dönemi Başlangıç Değeri</b>	<b>2024</b>	<b>2025</b>	<b>2026</b>	<b>2027</b>	<b>2028</b>
PG 2.4.1 Bireysel görüşme yapılan öğrenci görüşmeleri oranı	80	70	80	95	95	96	96
PG 2.4.2 Bireysel görüşme yapılan veli görüşmeleri oranı	5	5	12	15	20	25	50
PG 2.4.3 Bireysel ve grup başarısını arttırmak amacıyla düzenlenen faaliyet sayısı	15	15	16	20	20	25	25
<b>Sorumlu Birim</b>	Müdür Yardımcısı, Psikolojik Danışman ve Rehber Öğremeni						
<b>Stratejiler</b>	<p>S1. Eğitsel/kişisel rehberlik çalışmaları kapsamında öğrencilerin eksikleri ihtiyaçları tespit edilerek bu ihtiyaçların giderilmesi için birey/grup bazlı planlamaların yapılması sağlanacaktır.</p> <p>S2. Sınıf rehber öğretmen ve okul rehber öğretmen arasındaki çalışma iş birliği güçlendirilerek sağlıklı ruh yapısına sahip, kendisini keşfetmeyi öğrenmiş mutlu bireyler yetiştirmeyi sağlamak amacıyla etkinlikler/uygulamalar gerçekleştirilecektir.</p> <p>S3. Rehberlik faaliyetlerinin kapsamı ve önemi ile ilgili öğretmenlere yönelik farkındalık çalışmaları yürütülecektir.</p> <p>S4. Öğrencilerin yaş dönem özellikleri, bu dönemde karşılaşılabilecek sorunlar ve bu sorunlarla baş etme, öğrenci-veli sağlıklı iletişim kurma yöntemleriyle ilgili velilere yönelik etkinlikler düzenlenecektir.</p> <p>S5. Rehberlik faaliyetleri kapsamında “Verimli çalışma, akran zorbalığı, stresle baş etme, sınav stresi, siber güvenlik gibi ...” bilgilendirme ve farkındalık faaliyetleri düzenlenecektir.</p>						
<b>Riskler</b>	Öğrencilerin Okula devam etmeleri ve okula karşı önyargı oluşturulmalı						
<b>Maliyet Tahmini</b>	60.000 TL						
<b>Tespitler</b>	Öğrencilerin rehberlik servisini yeterince tanımadığı, rehberlik servisinden fazla yararlanmadığı tespit edildi.						
<b>İhtiyaçlar</b>	Öğrencilere rehberlik servisi önemi kavratılmalıdır.						

<b>TEMA</b>	KURUMSAL KAPASİTE						
<b>Okul/Kurum Türü:</b>	ORTAÖĞRETİM						
<b>AMAÇ-3</b>	Okulların kurumsal kapasite ve yeterlilikleri verimli ve sürdürülebilir bir şekilde geliştirilecektir.						
<b>HEDEF-3.1</b>	Okulun fiziki mekânları ihtiyaç ve hedefleri doğrultusunda iyileştirilmesi sağlanacaktır.						
<b>Performans Göstergeleri</b>	<b>Hedefe Etkisi (%)</b>	<b>Plan Dönemi Başlangıç Değeri</b>	<b>2024</b>	<b>2025</b>	<b>2026</b>	<b>2027</b>	<b>2028</b>
PG 3.1.1 İyileştirilen fiziki mekân (derslik, spor salonu, kütüphane, pansiyon vb.) sayısı	5	5	4	6	7	7	8
PG 3.1.2 Öğrenci kurum memnuniyet oranı (%)	75	65	70	75	80	85	90
PG 3.1.3 Bakım ve onarımı yapılan alan-tesisat sayısı/oranı	20	10	20	21	21	22	22
<b>Sorumlu Birim</b>	Müdür, Müdür Yardımcısı						
<b>Stratejiler</b>	S1. Okulun fiziki mekânlarının durum tespiti yapılacak ve iyileştirilme için önceliklendirilmiş bir plan doğrultusunda çalışmalar yapılacaktır. S2. Fiziki mekânların iyileştirilmesi için kamu idareleri, belediyeler ve işverenlerle iş birlikleri yapılacaktır. S3. Bilişim altyapısını güçlendirme çalışmaları yapılacaktır. S4. Temizlik ve hijyen memnuniyet düzeyi belirlemek için anketler uygulanarak yapılacak değerlendirmeler sonucunda gerekli tedbirler alınacaktır.						
<b>Riskler</b>	İş Sağlığı ve güvenliği kapsamında yeterli önlemin alınmaması						
<b>Maliyet Tahmini</b>	200.000 TL.						
<b>Tespitler</b>	Öğrenme ortamları eksiklerinin giderilmesi başarı oranını artırdığı görüldü						
<b>İhtiyaçlar</b>							

<b>TEMA</b>	KURUMSAL KAPASİTE						
<b>Okul/Kurum Türü:</b>	ORTAÖĞRETİM						
<b>AMAÇ-3</b>	Okulların kurumsal kapasite ve yeterlilikleri verimli ve sürdürülebilir bir şekilde geliştirilecektir.						
<b>HEDEF-3.2</b>	Okul yöneticilerinin ve öğretmenlerin mesleki gelişimleri ve motivasyonları güçlendirilecektir.						
<b>Performans Göstergeleri</b>	<b>Hedefe Etkisi (%)</b>	<b>Plan Dönemi Başlangıç Değeri</b>	<b>2024</b>	<b>2025</b>	<b>2026</b>	<b>2027</b>	<b>2028</b>
PG 3.2.1 Hizmet içi eğitim alan yönetici oranı (%)	35	40	100	70	80	80	90
PG 3.2.2 Hizmet içi eğitim alan öğretmen oranı (%)	35	45	50	55	60	65	70
PG 3.2.3 Uzaktan hizmet içi eğitime katılan öğretmen oranı (%)	15	30	40	40	45	50	60
PG 3.2.4 İş başı eğitim alan atölye ve laboratuvar öğretmeni oranı (%) (ÇPL, MTAL)	15						
<b>Sorumlu Birim</b>	Müdür, Müdür Yardımcısı						
<b>Stratejiler</b>	<p>S1. Okul yöneticilerinin ve öğretmenlerin mesleki gelişim ihtiyaçları tespit edilerek, bu ihtiyaçları gidermeye yönelik bir mesleki gelişim planı hazırlanacaktır.</p> <p>S2. Okul yöneticilerinin ve öğretmenlerin uzaktan hizmet içi eğitimlere katılmaları teşvik edilecektir.</p> <p>S3. Okul personelinin motivasyon, iş doyumu ve kurumsal bağlılık düzeylerini artıracak çalışmalar yapılacaktır.</p> <p>S4. Spor alanı öğretmenlerinin alanlarında mesleki gelişimlerini ve öğretmenlik yeterliklerini geliştirmek için yerel ve merkezi düzeyde eğitim almaları sağlanacaktır.</p>						
<b>Riskler</b>	Hizmet içi eğitimde ulaşımda yaşanacak aksilikler						
<b>Maliyet Tahmini</b>	150.000 TL						
<b>Tespit</b>	Hizmet içi eğitimlerin Öğretmenlerin akademik başarılarının artırdığı ve mesleğe bağlılığını sağladığı düşüncesine varıldı						
<b>İhtiyaçlar</b>	Öğretmen ve personellerin Hizmet içi Eğitimlere katılması için ulaşım imkanları sağlanmalı						

TEMA		KURUMSAL KAPASİTE						
Okul/Kurum Türü:		ORTAÖĞRETİM						
AMAÇ-3		Okulların kurumsal kapasite ve yeterlilikleri verimli ve sürdürülebilir bir şekilde geliştirilecektir.						
HEDEF-3.3		Eğitim ve öğretimin sağlıklı ve güvenli bir ortamda gerçekleştirilmesi için okul sağlığı ve güvenliği geliştirilecektir						
Performans Göstergeleri		Hedefe Etkisi (%)	Plan Dönemi Başlangıç Değeri	2024	2025	2026	2027	2028
PG 3.3.1 Bağımlılıkla mücadele ile ilgili konularda eğitim alan öğrenci, öğretmen ve veli oranı	Öğretmen	30	80	80	85	85	90	95
	Öğrenci		80	85	85	90	90	95
	Veli		40	50	55	60	65	70
PG 3.3.2 Akran zorbalığı ve siber zorbalıkla ilgili konularda eğitim alan öğrenci ve öğretmen sayısı	Öğretmen	25	30	26	28	28	30	30
	Öğrenci		80	100	120	130	140	150
	Veli		30	40	50	55	60	70
PG 3.3.3 Sağlıklı beslenme, hijyen ve bulaşıcı hastalıklar ile ilgili konularda verilen eğitim alan öğrenci, öğretmen ve veli oranı	Öğretmen	25	70	70	70	80	85	90
	Öğrenci		70	75	80	85	85	90
	Veli		20	30	40	40	50	60
PG 3.3.4 Afete hazırlık eğitimlerine katılan öğrenci ve öğretmen sayısı	Öğretmen	15	20	20	22	25	28	30
	Öğrenci		85	85	85	90	90	95
	Veli		20	20	35	40	65	70
PG 3.3.5 Afet ve acil durum tatbikat sayısı		5	2	2	3	5	6	8
Sorumlu Birim		Müdür Yardımcısı, Rehber Öğretmen						

<b>Stratejiler</b>	<p>S1. Öğrenci, öğretmen ve velilerde farkındalık oluşturmak için bağımlılıkla mücadele, akran zorbalığı, siber zorbalık, sağlıklı beslenme ve obezite, hijyen, bulaşıcı hastalıklar ve gıda güvenliği gibi konularda alan uzmanları ile iş birliğinde eğitimler düzenlenecektir.</p> <p>S2. Doğa, insan ve teknoloji kaynaklı (deprem, sel, heyelan, yangın, çığ ve salgın hastalıklar vd.) konularında alan uzmanları ile iş birliğinde öğretmen, öğrenci ve velilere farkındalık eğitimleri verilecektir.</p> <p>S3. Sivil savunma alanında öğrenci kulüp faaliyetleri kapsamında etkinlikler düzenlenecektir.</p> <p>S4. Okulun afet ve acil durum eylem planının güncel tutulması sağlanacaktır.</p> <p>S5. Afet ve acil durum tatbikatları düzenlenecektir.</p>
<b>Riskler</b>	Öğrencilerin çevresinde gördüğü kötü alışkanlıkları okul ortamında arkadaşları içinde tekrar etme olasılığı yüksektir
<b>Maliyet Tahmini</b>	100.000 TL
<b>Tespitler</b>	Öğrencilere bağımlılık ile mücadele konusunda sınıf öğretmenleri rehberlik servisiyle koordineli olarak sürekli iletişim halinde olunmalıdır.
<b>İhtiyaçlar</b>	Bağımlılık, Akran zorbalığı ve Siber zorbalık gibi konularda alanında uzman kişilerin tarafından okullarda bilgilendirme seminerleri yapılmalıdır.

<b>TEMA</b>	KURUMSAL KAPASİTE						
<b>Okul/Kurum Türü:</b>	ORTAÖĞRETİM						
<b>AMAÇ-3</b>	Okulun amaçlarına ulaşmasını sağlayacak kurumsal imkân ve yetkinlikler verimli ve sürdürülebilir bir şekilde geliştirilecektir.						
<b>HEDEF-3.4</b>	İklim değişikliğinin olumsuz etkilerini azaltmak ve çevresel sürdürülebilirliği sağlamak için tasarruf tedbirleri kapsamında enerji verimliliği artırılabilecektir.						
<b>Performans Göstergeleri</b>	<b>Hedefe Etkisi (%)</b>	<b>Plan Dönemi Başlangıç Değeri</b>	<b>2024</b>	<b>2025</b>	<b>2026</b>	<b>2027</b>	<b>2028</b>
PG 3.4.1. Elektrik tüketimi (kw)	35	36873	35000	30000	28000	25000	23000
PG 3.4.2 Su tüketim miktarı (sarfiyat)	30	888	850	800	750	700	600
PG 3.4.3. kömür tüketim miktarı (kg)	35	70	60	50	50	45	45
<b>Sorumlu Birim</b>	Okul Müdürü, Müdür Yardımcısı						
<b>Stratejiler</b>	<p>S1. Okul elektrik, su ve yakıt tüketimi miktar ve tutar olarak izlenerek tüketimi artıran unsurlar araştırılacak ve verimliliği artıracak tedbirler alınacaktır.</p> <p>S2. Tasarruf tedbirleri kapsamında enerji verimliliği ile ilgili farkındalık çalışmaları yapılacaktır.</p> <p>S3. Enerji tasarrufunun sağlanması için atölye ve laboratuvarlarda tedbir alınmasına yönelik çalışmalar yapılacaktır.</p> <p>S4. Enerji tasarrufuna yönelik proje geliştirilecektir.</p> <p>S5. Yenilenebilir enerji kaynaklarından daha fazla yararlanmak için çalışmalar yapılacaktır.</p>						
<b>Riskler</b>	Okulun ana kaynakları verimli kullanırken temel hedeflerin eksik kalması						
<b>Maliyet Tahmini</b>	36.000 TL						
<b>Tespitler</b>	Okulun çıkış saatlerinde mutlaka tüm birimler kontrol edilmelidir. Enerji tüketimine sebep olan her türlü ihtiyaç dışı birim kapatılmalıdır.						
<b>İhtiyaçlar</b>	Tüm Okul Öğretmenleri, okul idaresi ve okul personeli koordineli olarak okulun su, elektrik ve kömür kullanımı konusunda tasarruf tedbirlerine azami derecede riayet edecektir.						



#### 4.4. Maliyetlendirme

2024 - 2028 Dönemi Stratejik Planımızın maliyetlendirmesi yapılırken her amaç ve hedefin gerçekleşmesini sağlayacak stratejiler kapsamında yapılacak faaliyetler göz önünde bulundurulmuştur. Bu doğrultuda öncelikle her hedefe ilişkin tahmini maliyet hesaplanmıştır. Hedeflerin maliyetinin toplamı ile amaçların maliyeti çıkarılmıştır. Amaçların maliyeti de Stratejik planın toplam maliyetini vermiştir. Planımızın bu doğrultuda hazırlanan maliyeti aşağıdaki tabloda gösterilmiştir.

**Tablo 27. Stratejik Plan Tahmini Maliyet Tablosu**

Amaç ve Hedef No	2024	2025	2026	2027	2028	Toplam Maliyet
<b>TEMA</b>	<b>EĞİTİME VE ÖĞRETİME ERİŞİMİN ARTIRILMASI</b>					
<b>AMAÇ 1</b>	<b>15.000</b>	<b>17.000</b>	<b>22.000</b>	<b>26.000</b>	<b>30.000</b>	<b>110.000</b>
Hedef 1.1	5.000	5.000	6.000	7.000	7.000	30.000
Hedef 1.2	4.000	5.000	6.000	7.000	8.000	30.000
Hedef 1.3	6.000	7.000	10.000	12.000	15.000	50.000
<b>TEMA</b>	<b>EĞİTİM VE ÖĞRETİMDE KALİTE</b>					
<b>AMAÇ 2</b>	<b>28.000</b>	<b>36.000</b>	<b>45.000</b>	<b>50.000</b>	<b>66.000</b>	<b>230.000</b>
Hedef 2.1	10.000	11.000	13.000	16.000	20.000	70.000
Hedef 2.2	10.000	15.000	20.000	25.000	30.000	100.000
Hedef 2.3	8.000	10.000	12.000	14.000	16.000	60.000
<b>TEMA</b>	<b>EĞİTİM VE ÖĞRETİMDE KALİTE</b>					
<b>AMAÇ 3</b>	<b>43.000</b>	<b>71.000</b>	<b>98.000</b>	<b>124.000</b>	<b>150.000</b>	<b>486.000</b>
Hedef 3.1	20.000	30.000	40.000	50.000	60.000	200.000
Hedef 3.2	10.000	20.000	30.000	40.000	50.000	150.000
Hedef 3.3	10.000	15.000	20.000	25.000	30.000	100.000
Hedef 3.4	3.000	6.000	8.000	9.000	10.000	36.000
<b>Amaç Toplam</b>	<b>86.000</b>	<b>124.000</b>	<b>165.000</b>	<b>200.000</b>	<b>246.000</b>	<b>1.000.000</b>
<b>GENEL TOPLAM</b>						<b>826.000</b>

#### 5. İZLEME VE DEĞERLENDİRME

2024-2028 Stratejik Planı izleme ve değerlendirme süreci; planda yer alan tüm aktiviteleri ve tüm birimlerde yapılan ve yapılması gereken iyileştirme çalışmalarını kapsar. Planın yürürlüğe girmesinden sonra başlayacak olan izleme ve değerlendirme süreci, amaç ve hedeflere ne ölçüde ulaşıldığının belirlenmesi ve belirlenen eksikliklerin giderilmesini amaçlamaktadır.

*İzleme*, stratejik plan uygulamasının sistematik olarak takip edilmesi ve raporlanmasıdır.

*Değerlendirme* ise, uygulama sonuçlarının amaç ve hedeflere kıyasla ölçülmesi ve söz konusu amaç ve hedeflerin tutarlılık ve uygunluğunun analizidir. 2024- 2028 Stratejik Planı İzleme ve Değerlendirme Modeli çerçevesinde “Katılımcılık, Şeffaflık, Hesap verebilirlik, Tutarlılık ve Nesnellik” temel ilkelerimiz esas alınmıştır.

İzleme ve değerlendirmenin etkin bir şekilde gerçekleştirilmesi, karşılaşılan sorunlara gerekli müdahalelerin zamanında yapılması yanında, izleme ve değerlendirme sonucunda çıkarılacak derslerin ve edinilecek tecrübelerin hazırlanacak yeni plan ve program hazırlıklarında kullanılması açısından önem arz etmektedir.

Belirtilen temel ilkeler ve veri analiz yöntemleri doğrultusunda birlikte 2024- 2028 Stratejik Planı İzleme ve Değerlendirme Modelinin çerçevesini;

1. Performans göstergeleri ve stratejiler bazında gerçekleşme durumlarının belirlenmesi,
2. Performans göstergelerinin gerçekleşme durumlarının hedeflerle kıyaslanması
3. Stratejiler kapsamında yürütülen faaliyetlerin dağılımının belirlenmesi,
4. Sonuçların raporlanması ve paydaşlarla paylaşımı,
5. Hedeflerden sapmaların nedenlerinin araştırılması,
6. Alternatiflerin ve çözüm önerilerinin geliştirilmesi süreçleri oluşturmaktadır.

**Tablo 28. İzleme Değerlendirme Süreci**

İzleme Değerlendirme Dönemi	Gerçekleştirilme Zamanı	Süreç Açıklaması İzleme Değerlendirme Dönemi	Zaman Kapsamı
Birinci Dönem	Her yılın haziran ayı içerisinde	Göstergelerin gerçekleşme durumları hakkında hazırlanan raporun üst yöneticiye sunulması	Ocak- Haziran
İkinci Dönem	İzleyen yılın şubat ayı sonuna kadar	Göstergelerin gerçekleşme durumları hakkında hazırlanan raporun üst yöneticiye sunulması ve değerlendirilerek gerekli tedbirlerin alınması	Tüm yıl

